



Centrum sociálních služeb Uničov,
příspěvková organizace,
Bratří Čapků 662, 783 91 Uničov, tel 585 054 446

ZPRÁVA O ČINNOSTI ZA ROK 2023



Únor 2024

Obsah:

I.	Základní údaje o organizaci	4
II.	Pečovatelská služba	7
III.	Azylový dům pro ženy a muže	12
V.	Domov pro matky s dětmi v tísní	15
VI.	Noclehárna	17
VII.	Hospodaření a plnění závazných ukazatelů organizace	19
VIII.	Domy zvláštního určení.....	22
IX.	Projekty	22
X.	Cíle organizace	23

Vážení přátelé, kolegové, partneři,

je za námi další rok a je mou milou povinností Vám předložit Výroční zprávu Centra sociálních služeb Uničov, příspěvkové organizace za rok 2023, která představuje komplexní informaci o této organizaci a jednotlivých poskytovaných sociálních službách.

V roce 2023 jsme si připomněli 15. výročí, kdy organizace v roce 2008 přešla na novou právní formu, a to na příspěvkovou organizaci města Uničova. Toto nové právní ustanovení přispělo k širším možnostem, které si příspěvková organizace může dovolit např. širší možnosti k získání finančních prostředků, došlo také k větší stabilitě organizace a k dalším jiným organizačním změnám.

Naši oslavu jsme uspořádali a spojili s Dnem otevřených dveří a také s Týdnem sociálních služeb ČR. Program byl bohatý, veselý a také vzpomínkový. Vzpomínali jsme za podpory fotografií, přehledu akcí a služeb, které poskytujeme, další již tradiční smyslovou nabídkou byl prodej čokolády s ochutnávkou a nechyběla také hudba k tanci a poslechu. O hudební program se postarala Jasněnka, z. s. a muzikanti z kapely Jasňáci, hráli výborně a spokojenost byla zřejmá ze všech tváří. Pomyslnou třešničkou na dortu bylo krásné slunečné počasí, které nám dovolilo akci uspořádat venku pod širým nebem.

Za velké podpory a zpracování projektu zřizovatele pro organizaci byla v roce 2023 dokončena a podána žádost o dotaci na rozvoj a modernizaci materiálně technické základny sociálních služeb, které vyhlásilo Ministerstvo práce a sociálních věcí s Národním plánem obnovy. Nyní se čeká, zda bude naše žádost úspěšně vyhodnocena a podpořena. Pokud vše vyjde podle plánu, můžeme se těšit na nové prostory pro ambulantní a terénní pečovatelskou službu, která nyní působí v neutěšených podmínkách v suterénu DPS.

Dalším úspěchem ve spolupráci se zřizovatelem, kterého si ceníme, se podařilo úspěšně dokončit dotační výzvu na nákup nového vozu pro terénní služby. V červnu na nás již čekal zbrusu nový OPEL ZAFIRA-e, který do plného provozu naskočil v srpnu 2023. Nové auto má upravenou elektricky ovládanou sedačku spolujezdce pro vozíčkáře a méně mobilní osoby. Rozvoj terénních služeb organizace nebyl jen materiální, ale také v oblasti dalšího odborného vzdělávání.

Služby sociální prevence nezůstaly opomenuty, zajistily se nezbytné materiální potřeby a opravy. Všichni zaměstnanci si během roku 2023 soustavně prohlubovali svoji kvalifikaci, absolvovali různá odborná školení a stáže.

Poskytování kvalitních sociálních služeb by se neobešlo bez osobních kvalit pracovníků, bez podpory zřizovatele, bez klientů a jejich rodin. Samotnou kapitolou je podpora z krajského úřadu, který připravuje dotační tituly z Ministerstva sociálních věcí a evropských fondů.

Jedním z manažerských cílů jsou také pracovněprávní vztahy, které jsou další důležitou a zásadní stavební kostkou celé organizace, které budu nadále podporovat. Dovolte mi, abych zde poděkovala všem zaměstnancům, kteří se na chodu organizace podíleli. Poděkování patří také všem našim klientům, kteří jsou pro nás závazkem a také motivací k neustálému rozvoji a zkvalitňování sociálních služeb, jež naše organizace poskytuje.

Bc. Jaroslava Kocurková, DiS.
ředitelka organizace

Zpráva o činnosti obsahuje základní informace o organizaci, podává přehled o personálním zajištění služby, představení služeb poskytované klientům a seznamuje s hospodařením organizace v roce 2023. Je zpracována na základě zákona č. 106/1999 Sb., o svobodném přístupu k informacím ve znění pozdějších předpisů.

I. Základní údaje o organizaci

Identifikační údaje

Název organizace: Centrum sociálních služeb Uničov, příspěvková organizace
Adresa organizace: Bratří Čapků 662, 783 91 Uničov
Kontakty: telefon: 585 054 446
e-mail: cssunicov@email.cz
webové stránky: www.cssunicov.cz
IČ: 751 23 240

Zřizovatel

Název: Město Uničov
Adresa: Masarykovo náměstí 1, 783 91 Uničov
IČ: 00 299 634

Vedení organizace

ředitelka organizace: Bc. Jaroslava Kocurková, DiS. jkocurkova@unicov.cz
Zástupce ředitele: Bc. Marta Páleníková, DiS. mpalenikova@unicov.cz
Vedoucí služeb: Bc. Marta Páleníková, DiS. pečovatelská služba
Bc. Lenka Jořenková, DiS. azylový dům pro muže a ženy,
noclehárna, domov pro matky s dětmi

O naší organizaci

Organizace Centrum sociálních služeb Uničov, příspěvková organizace (dále jen CSS) byla zřízena ke dni 01. 01. 2008 zastupitelstvem města Uničova, které svým rozhodnutím č. j. 9/7/2007 ze dne 26. listopadu 2007 zřídilo příspěvkovou organizaci města Uničova: Centrum sociálních služeb Uničov, příspěvková organizace.

Hlavním účelem je poskytování sociálních služeb v souladu se zákonem č. 108/2006 Sb., o sociálních službách, ve znění pozdějších předpisů. Základním předmětem činnosti organizace je poskytování sociálních služeb, vymezených v § 35 základní činnosti při poskytování sociální služby, § 40 pečovatelská služba, § 57 azylové domy, § 63 noclehárna zákona č. 108/2006 Sb., o sociálních službách, ve znění pozdějších předpisů, oprávněným osobám.

V souladu se zákonem č. 108/2006 Sb. o sociálních službách, ve znění pozdějších předpisů rozhodl Krajský úřad Olomouckého kraje dne 21. 01. 2008 podle ustanovení § 81 odst. zákona o sociálních službách o registraci sociálních služeb č. j. KUOK/1114/2008.

Zapsáno v obchodním rejstříku u Krajského soudu v Ostravě v oddílu Pr. vložka číslo 5001, IČ 751 23 240.

Členství v profesních sdruženích

APSS ČR – Asociace poskytovatelů sociálních služeb České republiky.
ČAPS – Česká asociace pečovatelské služby.

Veřejný závazek organizace

Posláním Centra sociálních služeb Uničov, příspěvkové organizace je poskytnout pomoc občanům na nezbytně nutnou dobu při zvládnání jejich obtížných životních situací, a to nabídkou sociálních služeb:

- pečovatelská služba,
- azylový dům pro muže a ženy,

- noclehárna pro muže a ženy,
- domov pro matky s dětmi v tísní.

Dlouhodobé cíle organizace

- zkvalitňování poskytovaných sociálních služeb,
- propagace služeb a činnosti služeb,
- zapojení v procesu komunitního plánování na úrovni města Uničova,
- zapojení v procesu komunitního plánování na úrovni kraje,
- zapojení v benchmarkingu poskytovatelů sociálních služeb.

Krátkodobé cíle organizace

- zajištění kvalitních služeb,
- zlepšování pracovního prostředí, vybavení,
- vzdělávání pracovníků,
- aktualizace pracovních postupů a Standardů kvality sociálních služeb.

Centrum sociálních služeb Uničov, příspěvková organizace rovněž zajišťuje:

- příjem žádostí na bydlení v domech zvláštního určení s pečovatelskou službou,
- evidenci žádosti pro bydlení v domech zvláštního určení s pečovatelskou službou,
- aktualizaci nájemních smluv nájemníků, kteří bydlí v domech zvláštního určení s pečovatelskou službou.

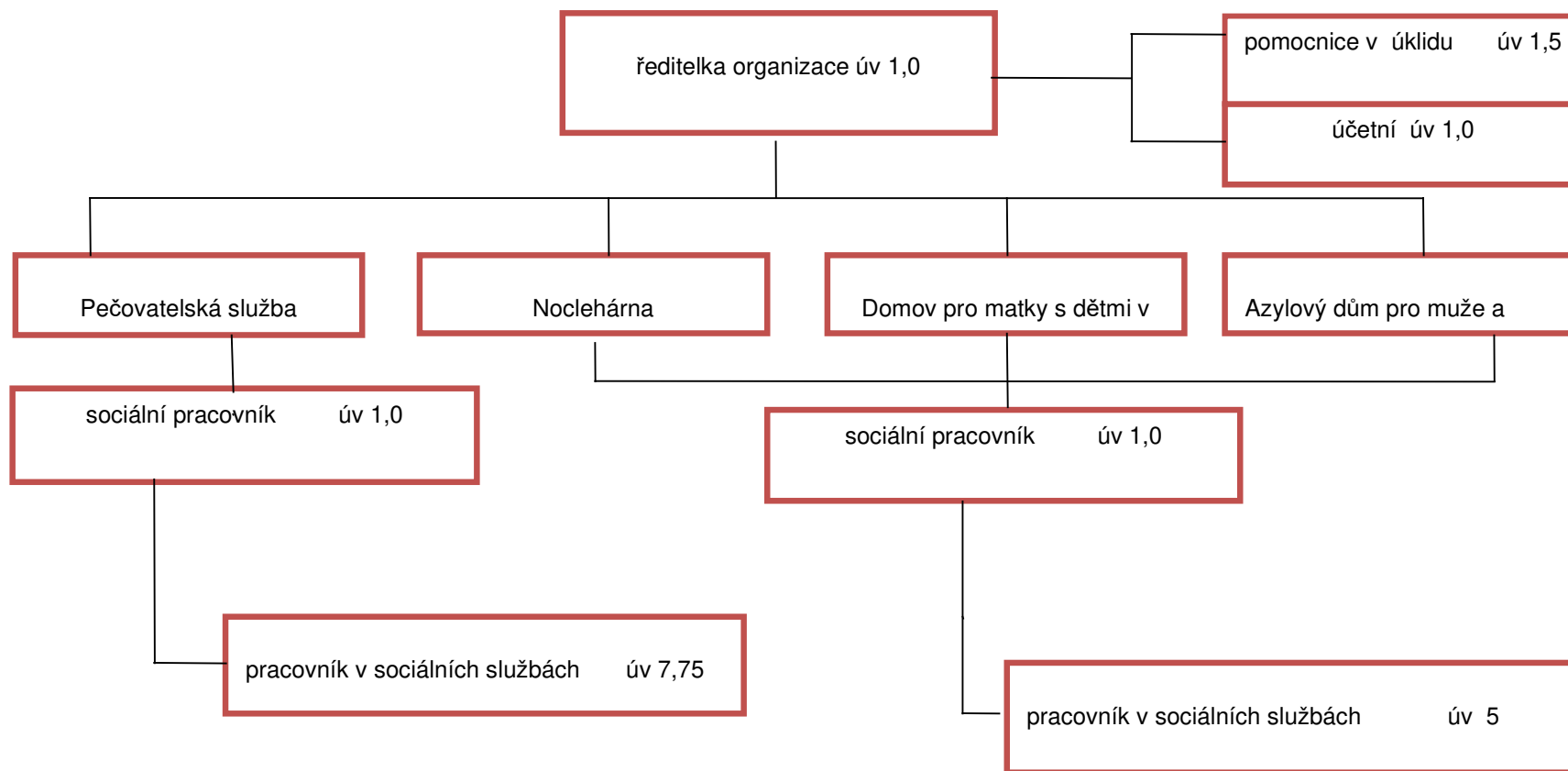
Žijeme společně

Organizace vydává třikrát do roka pro klienty všech sociálních služeb zpravodaj „Žijeme společně“. Posláním zpravodaje je informovat klienty o aktuálních změnách ve službách, důležitých telefonních číslech, případně o havarijních a nouzových situacích, prevenci rizik a dále o akcích, které ve službách byly nebo jsou naplánovány.

Zaměstnanci k 31. 12. 2023

Sociální pracovník	2
Pracovník v sociálních službách	13 (8 pečovatelská služba, 5 azylový dům)
Účetní	1
Pomocnice v úklidu	2
Ředitel	1
Pracovníků celkem	19
Přepočtený stav pracovníků	18,25

Organizační struktura organizace k 31. 12. 2023



II. Pečovatelská služba

Adresa: Bratří Čapků 662, Gymnazijní 237, 783 91 Uničov
Kontaktní osoba: Bc. Marta Páleníková DiS., vedoucí pracovník a sociální pracovník
E-mail: mpalenikova@unicov.cz
Tel.: 585 054 446
Mobil: 602 609 836
Identifikátor služby: 3721331

Poslání pečovatelské služby

Posláním pečovatelské služby je umožnit seniorům a dospělým občanům se sníženou soběstačností co nejdéle pobyt v domácím prostředí. Individuálním přístupem podporovat soběstačnost, zvyklosti klienta a tím usnadnit život v nepříznivé sociální situaci vzniklé v důsledku stáří nebo nemoci. Poskytovat pomoc a podporu rodinám, v nichž se narodily současně tři nebo více dětí.

Cíle pečovatelské služby:

- pomáhat klientovi s úkony, které není schopen sám zvládnout,
- vést klienta k udržení soběstačnosti a sebeobsluhy,
- podporovat klientovy snahy a aktivity, které není schopen dočasně zvládnout,
- podporovat klienta v kontaktu s okolním prostředím,
- pomáhat klientovi vytvořit vhodné a bezpečné prostředí pro zajištění, realizaci a dosažení osobních cílů,
- pomáhat rodinám zvládat jejich nelehkou roli pečovatele, která může vzniknout při ošetřování rodinného příslušníka,
- umožnit lidem setrvat ve vlastním přirozeném prostředí,
- podílet se na sdílené péči o klienta, kdy péči zajišťuje více subjektů (pečovatelská služba + např. rodina/neformální pečovatel, domácí hospicová péče, ošetřovatelská služba a jiné sociální služby).

Cílová skupina:

- senioři,
- osoby s chronickým onemocněním (osoby s omezenými schopnostmi, které vlivem věku nebo nemoci potřebují pomoc pečovatelské služby),
- rodiny, v nichž se narodily současně tři nebo více dětí,
- **Dle zákona o sociálních službách č. 108/2006 Sb., může poskytovatel odmítnout uzavřít smlouvu o poskytnutí sociální služby pokud:**
- neposkytuje požadovanou sociální službu,
- nemá dostatečnou kapacitu k poskytnutí sociální služby,
- osobě, které o poskytnutí sociální služby vypověděl v době kratší než 6 měsíců před touto žádostí smlouvu o poskytnutí téže sociální služby z důvodu porušování povinností vyplývajících ze smlouvy.

Dále může poskytovatel odmítnout uzavřít smlouvu o poskytnutí sociální služby, pokud je žadatel:

- s kombinovaným postižením,
- s mentálním postižením,
- s úplným sluchovým postižením,
- s úplným zrakovým postižením,
- zdravotní stav osoby, která žádá o poskytnutí sociální služby, vylučuje poskytnutí takové sociální služby: infekční onemocnění osoby nebo její zdravotní stav vyžaduje lékařskou nebo nepřetržitou ošetřovatelskou péči.

Poskytovatel individuálně posoudí, jestli je v možnostech služby (materiálně, personálně, provozně) u takto postiženého člověka bezpečně zajistit.

Poskytování služby

Pečovatelská služba je terénní a ambulantní služba, která je poskytována v domácnostech klientů, v domech s pečovatelskou službou na ulici Bratří Čapků 661, 662, 663, Gymnazijní 237 nebo v zařízeních organizace, kterými je jídelna, středisko osobní hygieny a Klub sluníčko.

Pečovatelská služba je poskytována v Uničově a jeho místních částech: Benkov, Brníčko, Dětrichov, Dolní a Horní Sukolom, Nová Dědina, Střelice, Renoty a v obci Dlouhá Loučka.

Čas poskytované služby

Pečovatelská služba je poskytována denně včetně víkendů a svátků.

Pracovní doba v pracovní dny pro klienty je od 7:00 hod. do 15:30 hod., odpolední služba je zajištěna dle individuálních potřeb klientů od 17:30 hod.

Pracovní doba o víkendech a svátcích je flexibilní a dle individuálních požadavků a zdravotního stavu klienta upravována od 7:00 hod. do ±12:00 hod., odpolední služba je zajištěna dle individuálních potřeb klientů od 17:30 hod.

V místních částech Uničova a obci Dlouhá Loučka je služba poskytována pondělí až pátek od 8:00 do 14:30 hod.

Tísňová péče

Tísňová péče je určena klientům v rámci pečovatelské služby jako fakultativní služba, která je poskytována 24 hodin denně sedm dní v týdnu v domech s pečovatelskou službou na ulici Bratří Čapků 661, 662, 663 a na Gymnazijní ulici v Uničově.

Službu může využít klient, který má zhoršený zdravotní stav nebo mu hrozí jiné nebezpečí např. pád, ohrožení života. Klient si může zavolat pomoc tísňovým tlačítkem, které má u sebe.

Klientům, kteří nemají možnost zavolat si pomoc tísňovým tlačítkem a mají zájem o službu tísňové péče, je předáno telefonní pohotovostní číslo na pracovníky organizace.

Služba je poskytována jen na území města Uničova. V přilehlých obcích se tato služba neposkytuje.

Půjčovna kompenzačních pomůcek

Pečovatelská služba v roce 2023 evidovala 23 osob, které si zapůjčily kompenzační pomůcky, průměrná doba zapůjčení byla 12 měsíců. Nejčastěji byla zapůjčena: elektrická polohovací postel, toaletní židle, hrazdička k lůžku, stolek k lůžku, invalidní vozík a chodítka.

Poskytovaná péče

Služby jsou zajišťovány v souladu s vyhláškou č. 505/2006 Sb., kterou se provádějí některá ustanovení zákona o sociálních službách, ve znění pozdějších předpisů.

Klientům pečovatelské služby jsou poskytovány služby v základních činnostech:

- pomoc při zvládnutí běžných úkonů péče o vlastní osobu,
- pomoc při osobní hygieně nebo poskytnutí podmínek pro osobní hygienu,
- poskytnutí stravy, pomoc při zajištění stravy,
- pomoc při zajištění chodu domácnosti,
- zprostředkování kontaktu se společenským prostředím.

Fakultativní služby poskytované nad rámec základních činností:

- základní ošetření nohou ve středisku osobní hygieny, v domácnosti,
- dohled v domácnosti klienta
- dovoz, odvoz autem,
- zapůjčení kompenzačních pomůcek, tísňová péče,
- aktivizační činnost Klub sluníčko.

Pečovatelská služba dle § 75 zákon č. 108/2006 Sb., o sociálních službách, je poskytována bez úhrady:

- a) rodinám, ve kterých se narodily současně 3 nebo více dětí,
- b) účastníkům odboje,
- c) osobám, které jsou účastny rehabilitace podle zákona č. 119/1990 Sb., o soudní rehabilitaci,
- d) osobám, které byly zařazeny v táboře nucených prací nebo v pracovním útvaru podle zákona č. 87/1991 Sb., o mimosoudních rehabilitacích, anebo vojenském táboře nucených prací.

Stížnosti: na poskytování pečovatelské služby v roce 2023 nebyla podána žádná stížnost.

Personální zajištění a vzdělávání pracovníků pečovatelské služby

Pečovatelskou službu zajišťuje pracovní tým, který je složen z jednoho sociálního pracovníka a osmi pracovníků v sociálních službách (pečovatel/ka) jako klíčových pracovníků.

Sociální/vedoucí pracovník koordinuje práci pečovatele/k, jedná se zájemcem o sociální službu, uzavírá smlouvu o poskytnutí sociální služby a dále vede dokumentaci klientů, provádí sociální šetření u klienta atd.

Zákon o sociálních službách ukládá průběžné vzdělávání pracovníků v sociálních službách v rozsahu 24 hodin ročně. Všichni pracovníci v sociálních službách tuto zákonnou povinnost v roce 2023 splnili.

Klub sluníčko

Klub sluníčko je aktivizační služba pro klienty pečovatelské služby, nabízí aktivní využití volného času, pomáhá s navazováním vztahů a se zařazením do společnosti, podporuje předcházení nepříjemných pocitů izolace či ztrát duševní rovnováhy. Služba je zajištěna v rámci pečovatelské služby jako fakultativní služba bezplatně na adrese Gymnazijní 237, Uničov. Na jedno setkání může přijít maximálně 15 osob.

V roce 2023 aktivizační službu Klub sluníčko navštívilo 494 osob s průměrnou návštěvností 12 osob, společných setkání bylo 48 za rok. Provozní doba je od 13:45 do 15:15 hod. pravidelně 1 x za týden v úterý.

Přehled činnosti Klubu sluníčko v roce 2023:

Posezení v restauraci, krátký výlet – do čokoládovny Troubelice, společná oslava Dne seniorů a výročí 15 let příspěvkové organizace s dětmi MŠ Komenského a koncertem skupiny Jasňáci, oslava MDŽ, Dne matek, společné tvoření – výroba dekorací: jarní, velikonoční, podzimní, vánoční výzdoba, společné vaření – výroba pomazánek, sladkých pohárů, pečení a zdobení perníčků, účast na Masopustu v Uničově, společné vzpomínání nad fotkami – „Vánoce mého dětství“, společné aktivity na zahradě Gymnazijní, společné opékání špekáčků, společenské hry – turnaj v Dámě, trénink paměti – křížovky, kvízy, hry zaměřené na posílení paměti, pranostiky na každý měsíc, přednášky vzdělávací – cestovatelské s p. Dohnalovou, beseda se zástupci Hartman Rico, návštěvy výstav v MIC Uničov, společné nákupy, společné návštěvy restaurace, společné promítání vybraného filmu.

Ceník úhrad za poskytnuté služby 2023

Základní činnosti poskytování pečovatelské služby		Částka v Kč pracovní dny	Částka v Kč dny pracovního volna, svátky
Název úkonu			
1.	Pomoc při zvládnání běžných úkonů péče o vlastní osobu Pomoc a podpora při podávání jídla a pití Pomoc při oblékání a svlékání včetně spec. pomůcek Pomoc při prostor. orientaci, samost. pohybu ve vnitřku Pomoc při přesunu na lůžko nebo vozík	120,-Kč/hod.	135,-Kč/hod.
2.	Pomoc při osob. hygieně nebo poskytnutí podmínek, Pomoc při úkonech osobní hygieny v SOH, domácnosti, Pomoc při základní péči o vlasy a nehty Pomoc při použití WC	120,-Kč/hod.	135,-Kč/hod.
3.	Poskytnutí stravy nebo pomoc při zajištění stravy Dovoz nebo donáška jídla do bytu, Pomoc při přípravě jídla a pití Příprava a podání jídla a pití	25,-Kč/úkon 120,-Kč/hod. 120,-Kč/hod.	40,-Kč/úkon 135,-Kč/hod. 135,-Kč/hod.
4.	Pomoc při zajištění chodu domácnosti Běžný úklid a údržba domácnosti: - luxování, mytí podlahy, - setření prachu, - vynesení odpadu, - mytí WC a koupelny, - vnější umytí kuch. linky a sporáku, údržba dom. spotřeb. - setření balkonů a parapetů, - mytí nádobí, - praní a žehlení prádla v domácnosti, Pomoc při zajištění velkého úklidu domácnosti, např. sezónního úklidu, úklidu po malování, mytí oken Donáška vody Topení v kamnech včetně donášky a přípravy topiva, údržba topných zařízení Běžné nákupy, pochůzky Velký nákup, např. týdenní, nákup ošacení a nezbytného vybavení domácnosti Praní a žehlení ložního prádla, drobné úpravy prádla Praní a žehlení osobního prádla, drobné úpravy prádla	135,-Kč/hod. 140,-Kč/hod. 140,-Kč/hod. 140,-Kč/hod. 100,-Kč/hod. 130,-Kč/úkon 80,-Kč/kg 80,-Kč/kg	135,-Kč/hod. Neposkytuje se 140,-Kč/hod. 140,-Kč/hod. Neposkytuje se Neposkytuje se Neposkytuje se Neposkytuje se
5.	Zprostředkování kontaktu se společenským prostředím Doprovázení dětí a dospělých do školy, k lékaři a zpět Do zaměstnání, k lékaři, na úřady a instituce a zpět	120,-Kč/hod.	Neposkytuje se

Fakultativní činnosti – jsou služby spojené s úkonem ze základních činností:

1.	Základní ošetření nohou v SOH, v domácnosti	200,-Kč/úkon	Neposkytuje se
2.	Dohled v domácnosti klienta, dohled nad požitím léků	135,-Kč/hod.	135,-Kč/hod.
3.	Dovoz a odvoz autem – jedna cesta: - středisko osobní hygieny, - k lékaři, - na území města Uničova (např. město, pošta, banka) - Klub sluníčko - aktivizační služba	20,-Kč 30,-Kč 40,-Kč 0,-Kč	Neposkytuje se
4.	Zapůjčení kompenzačních pomůcek, tíšňové péče	od 5,-Kč/den	od 5,-Kč/den
5.	Klub sluníčko	0,-Kč/hod.	Neposkytuje se

Úhrady za poskytované úkony pečovatelské služby v letech 2020 – 2023 (v Kč)

	2020	2021	2022	2023
Úhrady pečovatelské služby	618 549	670 053	858 965	962 168

Úhrady služeb dle § 75 zákona č. 108/2006 Sb., pečovatel. služby v letech 2020–2023 (v Kč)

	2020	2021	2022	2023
Poskytnuta péče bez úhrady	8 891	7 697	3 298	0

Statistika pečovatelské služby v letech 2020 - 2023

	2020	2021	2022	2023
Počet klientů k 31. 12.	143	144	139	141
Nové smlouvy o poskytnutí soc. služby	27	35	32	28
Ukončení smlouvy o poskytnutí soc. služby	37	34	37	28
Průměrný věk klientů	82	83	85	86
Z toho osob				
Nepohyblivých	6	4	4	4
Těžce pohyblivých	45	49	56	57
Na invalidním vozíku	8	8	6	3
Počet výjezdů - tísňové volání po pracovní době	2	2	10	2
Počet výjezdů - tísňové volání v pracovní době	2	0	0	0
Počty úkonů				
Ve středisku osobní hygieny a v domácnosti klienta: základní ošetření nohou - pedikúra	215	137	320	301
Koupání	311	291	332	263
Vypráno prádla kg	544	694	539	427
Rozvezeno obědů	15 587	14 511	15 061	16 303
Běžný úklid domácnosti	1 529	2 117	2 667	1 796
Nákupy	1 110	1 016	709	808
Zapůjčeno kompenzačních pomůcek	3 192	2743	4 731	3 606
Provoz vozidla				
Najeto kilometrů Hyundai	8 099	7 425	7 958	6009
Spotřeba nafty (l)	990	922	1 020	745
Spotřeba nafty na 100/km	12,2	12,4	12,8	12,4
Provoz vozidla				
Najeto kilometrů Dacia	2 610	2 737	3489	3908
Spotřeba benzínu (l)	534	246	308	324
Spotřeba benzínu na 100/km	9	9	8,8	8,3
Provoz vozidla				
Najeto kilometrů Opel Zafira				2915
Spotřeba kWh				1060
Spotřeba na 100/km				36,4 kWh

III. Azylový dům pro muže a ženy

Adresa: Malé Novosady 406, 783 91 Uničov
Mobil: 602 541 800
E-mail: azyldum@unicov.cz
Kontaktní osoba: Bc. Lenka Jořenková, DiS., vedoucí služby a sociální pracovník
Mobil: 602 370 884
Identifikátor služby: 7447268

Poslání azylového domu pro muže a ženy

Posláním azylového domu pro muže a ženy je poskytnout podporu lidem, kteří se ocitli v nepříznivé sociální situaci, spojené se ztrátou bydlení na dobu nezbytně nutnou. Individuálním přístupem podporovat klienty, aby vlastními silami dokázali řešit svou sociální situaci a byli schopni se začlenit do společnosti.

Cíle azylového domu pro muže a ženy:

- podporovat klienty při hledání bydlení,
- poskytovat sociální službu na nezbytně nutnou dobu,
- poskytovat pomoc klientům při řešení nepříznivé sociální situace (sociální dávky, vyřízení dokladů, splácení dluhů, zaměstnání, bydlení),
- podporovat rozvoj schopností a dovedností klientů,
- vést klienta k samostatnosti při řešení svých záležitostí,
- přizpůsobit plánování sociální služby individuálním potřebám klientů v rámci možností poskytování sociální služby.

Cílová skupina:

- osoby bez přístřeší, osoby starší 18 let s trvalým pobytem v Uničově a mikroregionu Uničovska, v případě volné kapacity je poskytována sociální služba na nezbytně nutnou dobu i osobám, které nemají pobyt v Uničově a mikroregionu Uničovska.

Dle zákona o sociálních službách č. 108/2006 Sb., o sociálních službách, ve znění pozdějších předpisů, může Poskytovatel odmítnout uzavřít smlouvu o poskytnutí sociální služby pokud:

- neposkytuje-li požadovanou sociální službu,
- nemá dostatečnou kapacitu k poskytnutí sociální služby,
- zdravotní stav osoby, která žádá o poskytnutí sociální služby, vylučuje poskytnutí takové sociální služby (osoba, která trpí infekčními nemocemi, nebo její zdravotní stav vyžaduje lékařskou nebo nepřetržitou ošetrovatelskou péči),
- osobě, která žádá o poskytnutí sociální služby, vypověděl v době kratší než 6 měsíců před touto žádostí smlouvu o poskytnutí téže sociální služby z důvodu porušování povinností vyplývajících ze smlouvy.

Dále může Poskytovatel odmítnout uzavřít smlouvu o poskytnutí sociální služby z důvodu, pokud je osoba:

- s kombinovaným postižením,
- s mentálním postižením,
- s úplným sluchovým postižením,
- s úplným zrakovým postižením,
- s tělesným postižením – na invalidním vozíku (budova není bezbariérová).

Čas poskytování služby: služba je poskytována nepřetržitě sedm dní v týdnu.

Kapacita:

- 12 lůžek pro muže,
- 12 lůžek pro ženy,
- 2 lůžka byt samostatného bydlení

Služba je poskytována za úhradu: 140,-Kč/den,
150,-Kč/den (byt samostatného bydlení).

Poskytované základní činnosti:

- poskytnutí ubytování pro muže a ženy,
- poskytnutí podmínek pro osobní hygienu,
- základní sociální poradenství,
- poskytnutí podmínek pro přípravu stravy.

Poskytované fakultativní činnosti:

- praní prádla,
- počítač s internetem.

Stížnosti: Na azylovém domě nebyla podána žádná stížnost.

Personální zajištění a vzdělávání pracovníků azylového domu pro muže a ženy

Azylový dům pro muže a ženy zajišťuje pracovní tým, který je složen ze sociálního pracovníka a pracovníků v sociálních službách. Sociální pracovník koordinuje práci pracovníků v sociálních službách, jedná se zájemcem o sociální službě, uzavírá smlouvu o poskytnutí sociální služby a dále vede dokumentaci klienta. Pracovník v sociálních službách je v roli klíčového pracovníka klienta sociální služby. S klientem je v denním kontaktu, v průběhu pracovní a motivační činnosti napomáhá klientovi naplňovat a dosahovat jeho individuální plány a osobní cíle, spolupracuje se sociálním pracovníkem.

Zákon o sociálních službách ukládá průběžné vzdělávání pracovníků v sociálních službách v rozsahu 24 hodin ročně. Všichni pracovníci v sociálních službách tuto zákonnou povinnost v roce 2023 splnili.

Sociální práce s klienty

Snahou pracovníků je primární zapojení klienta do aktivního řešení dané sociální situace s důrazem na vlastní odpovědnost, podporu kompetencí k řešení problémů. Vychází zejména z individuálního plánování klienta např. řešení bytové situace, zaměstnání (sepsání životopisu, zapojení se do rekvalifikace), spolupráce a dodržování požadavků úřadu práce, vyřízení dokladů, sociálních dávek, řešení dluhové problematiky, vedení domácnosti (nákup, úklid, vaření, vedení finančního rozpočtu), dodržování hygieny, péče o své zdraví, omezení užívání návykových látek apod.

Motivačně – pracovní činnost

Pracovníci v sociálních službách zapojují klienty do motivačních a pracovních činností, které zahrnují: upevňování základních společenských návyků, dodržování osobní hygieny, úklid pokojů, úklid společných prostor, pomoc při velkém úklidu např. po malování, úklid dvorku, zahrady a okolí azylového domu, odklízení sněhu, údržba trávníku, úprava terénu, pěstování a zpracování zeleniny, péče o skalku, truhlíky, květiny, pomoc při odvozu komunálního odpadu, třídění odpadů, pomoc při odvozu velkoobjemového odpadu, pomoc při provádění lehčích řemeslných pracích, praní a žehlení utěrek a ručníků, oprava ložního prádla, pečení vánočního cukroví, příprava stravy, zdobení vánočního stromku, vánoční, velikonoční výzdoba prostor azylového domu.

Uzavřené a ukončené smlouvy o poskytnutí sociální služby na azylovém domě pro muže a ženy v roce 2023

	Uzavřené smlouvy	Ukončené smlouvy
Muži	16	18
Ženy	12	14
Celkem	28	32

Důvody k ukončení služby klientů byly různé, mezi nejčastější důvody patří: 6x pronájem, 7x ubytovna, 4x příbuzní nebo známí, 12x jiná sociální služba (azylový dům, noclehárna, domov pro seniory) 1x léčebna nebo nemocnice, 1x ulice, 1x není známo.

K 31. 12. 2023 bylo ubytováno na azylovém domě pro muže a ženy celkem 22 klientů z toho 12 mužů a 10 žen.

Měsíční statistika ubytovaných klientů na azylovém domě v letech 2020 - 2023
azylový dům pro muže a ženy

Měsíc	2020	2021	2022	2023
Leden	25	21	22	27
Únor	24	22	25	26
Březen	22	22	25	26
Duben	18	24	25	26
Květen	16	25	25	27
Červen	20	19	23	27
Červenec	21	19	22	20
Srpen	22	21	22	23
Září	23	20	25	26
Říjen	24	23	26	26
Listopad	21	22	26	26
Prosinec	22	23	25	25

Úhrady za poskytnutí sociální služby v letech 2020 - 2023 (v Kč)

	2020	2021	2022	2023
Úhrada	785 189	761 122	1 026 646	1 225 280

IV. Domov pro matky s dětmi v tísní

Adresa: Pionýrů 673
Mobil: 602 541 800
E-mail: azyldum@unicov.cz
Kontaktní osoba: Bc. Lenka Jořenková, DiS., vedoucí a sociální pracovník
Mobil: 602 370 884
Identifikátor služby: 8966386

Poslání domova pro matky s dětmi v tísní

Posláním domova pro matky s dětmi v tísní je poskytnout ubytování, podporu a pomoc matkám (otcům) s dětmi a těhotným ženám, kteří se ocitli v nepříznivé sociální situaci spojené se ztrátou bydlení po dobu nezbytně nutnou.

Individuálním přístupem podporovat klienty, aby vlastními silami dokázali řešit svou sociální situaci a byli schopni začlenit se do společnosti.

Cíle domova pro matky (otce) s dětmi v tísní:

- podporovat klienty při hledání bydlení,
- poskytovat sociální službu na nezbytně nutnou dobu,
- poskytovat pomoc klientům při řešení nepříznivé sociální situace (sociální dávky, péče o děti, vyřízení dokladů, splácení dluhů, zaměstnání, bydlení),
- podporovat rozvoj schopností a dovedností klientů (péče o domácnost, vaření, péče o dítě, hospodaření s finančními prostředky),
- vést klienta k samostatnosti při řešení svých záležitostí,
- přizpůsobit plánování sociální služby individuálním potřebám klientů v rámci možností poskytování sociální služby.

Cílová skupina:

Cílovou skupinou domova pro matky s dětmi v tísní jsou matky (otcové) s maximálně třemi dětmi nebo těhotné ženy (od 8. měsíce těhotenství) starší 18 let, kteří se ocitli v nepříznivé sociální situaci spojené se ztrátou bydlení a nejsou schopni sami svými silami řešit svou sociální situaci.

Dle zákona č. 108/2006 Sb., o sociálních službách, ve znění pozdějších předpisů, může Poskytovatel odmítnout uzavřít smlouvu o poskytnutí sociální služby pokud:

- neposkytuje sociální službu, o kterou osoba žádá,
- nemá dostatečnou kapacitu,
- zdravotní stav osoby, která žádá o poskytnutí sociální služby, vylučuje poskytnutí takové sociální služby (osoba, která trpí infekčními nemocemi, nebo její zdravotní stav vyžaduje lékařskou nebo nepřetržitou ošetrovatelskou péči),
- osobě, která žádá o poskytnutí sociální služby, vypověděl v době kratší než 6 měsíců před touto žádostí smlouvu o poskytnutí téže sociální služby z důvodu porušování povinností vyplývajících ze smlouvy.

Dále může Poskytovatel odmítnout uzavřít smlouvu o poskytnutí sociální služby z důvodu, pokud je osoba:

- s kombinovaným postižením,
- s mentálním postižením,
- s úplným sluchovým postižením, s úplným zrakovým postižením,
- s tělesným postižením – na invalidním vozíku (budova není bezbariérová).

Čas poskytování služby: Služba je poskytována nepřetržitě sedm dní v týdnu.

Kapacita lůžek: k dispozici jsou 2 byty. Byty jsou vybaveny jako běžná domácnost (nábytek, kuchyňská linka, automatická pračka, lednice, sporák, varná konvice apod.).

Počet lůžek: 7 lůžek (z toho jeden třílůžkový byt: 1 rodič + 2 děti, jeden čtyřlůžkový byt: 1 rodič + 3 děti).

Služba je poskytována za úhradu: rodič 120,- Kč/den,
dítě 80,- Kč/den.

Poskytované základní činnosti:

- poskytnutí ubytování,
- poskytnutí podmínek pro osobní hygienu,
- základní sociální poradenství,
- poskytnutí podmínek pro přípravu stravy.

Poskytované fakultativní činnosti:

- praní prádla,
- počítač s internetem.

Stížnosti: v domově pro matky s dětmi v tísni v roce 2023 nebyla podána žádná stížnost na poskytování sociální služby.

Personální zajištění a vzdělávání pracovníků domova pro matky s dětmi v tísni

Domov pro matky s dětmi v tísni zajišťuje pracovní tým, který je složen ze sociálního pracovníka a pracovníků v sociálních službách. Sociální pracovník řídí a koordinuje práci pracovníků v sociálních službách, kteří jsou klíčovými pracovníky klientů. Klíčový pracovník je s klientem v denním kontaktu. V průběhu pracovní a motivační činnosti napomáhají klientům naplňovat jejich individuální plány a osobní cíle. Zákon o sociálních službách ukládá průběžné vzdělávání pracovníků v sociálních službách v rozsahu 24 hodin ročně. Všichni pracovníci v sociálních službách tuto zákonnou povinnost v roce 2023 splnili.

Sociální práce s klienty

Prvotní snahou pracovníků je zapojení klienta do aktivního řešení dané sociální situace za pomoci individuálního plánu klienta. Plán obsahuje například řešení bytové situace, zaměstnání (sepsání životopisu, zapojení se do rekvalifikace), vyřízení dokladů, sociálních dávek, řešení dluhové situace, výchova a péče o děti, dodržování školních povinností, návštěvy pediatra a jiných odborníků, vedení domácnosti (nákup, úklid, vaření, vedení finančního rozpočtu, dodržování hygieny, péče o zdravotní stav, prohlubování vztahu rodič – dítě, širší rodina).

K 31. 12. 2023 bylo v domově pro matky s dětmi v tísni evidováno 6 klientů (2 matky, 4 děti). Sociální služby využily pouze ženy.

Uzavřené a ukončené smlouvy o poskytnutí sociální služby – domov pro matky s dětmi v tísni v roce 2023

	Uzavřené smlouvy	Ukončené smlouvy
Celkem	6	6

Úhrady za poskytnutí sociální služby a kapacita lůžek v letech 2020 – 2023 (v Kč)

	2020	2021	2022	2023
Úhrady/kapacita lůžek	112 319	111 173	123 675	115 895

Statistika ubytovaných – domov pro matky s dětmi v tísni v letech 2020 – 2023 po měsících

Rodič/dítě				
Měsíc	2020	2021	2022	2023
Leden	2/3	2/3	3/4	2/3
Únor	2/3	2/3	2/2	2/3
Březen	2/3	2/3	2/2	1/1
Duben	2/3	2/3	2/2	0/0
Květen	2/3	2/3	2/2	1/1
Červen	2/3	2/3	2/2	2/3
Červenec	3/5	2/3	2/2	2/3
Srpen	2/3	2/3	2/2	2/4
Září	2/3	2/3	2/2	3/6
Říjen	2/3	2/3	2/2	2/4
Listopad	3/4	2/3	2/2	3/6
Prosinec	2/2	2/3	2/3	2/4

V. Noclehárna

Adresa: Malé Novosady 406, 783 91 Uničov
Mobil: 602 541 800
E-mail: azyldum@unicov.cz
Kontaktní osoba: Bc. Lenka Jořenková, DiS., vedoucí služby a sociální pracovník
Mobil: 602 370 884
Identifikátor služby: 4845070

Poslání noclehárny

Posláním noclehárny je poskytnout pomoc mužům i ženám bez přístřeší, kteří se z různých příčin ocitli v nepříznivé sociální situaci, a to poskytnutím noclehu, podmínek pro osobní hygienu a poskytnutí sociálního poradenství vedoucího k sociálnímu začlenění.

Cíle noclehárny:

- pomáhat klientům při řešení krizové situace – poskytnutí základního sociálního poradenství, pomoc při uplatňování práv, oprávněných zájmů a při obstarávání osobních záležitostí,
- pomáhat klientům při uspokojování základních životních potřeb (poskytnutí noclehu, zajištění podmínek pro osobní hygienu),
- pomáhat klientům, aby byli schopni řešit samostatně své vzniklé problémy a stali se tak nezávislymi na systému pomoci,
- dodržovat lidská práva, respektovat osobnost každého klienta,
- poskytovat podmínky pro vyprání osobního prádla.

Cílová skupina:

- osoby bez přístřeší, starší 18 let s trvalým pobytem v Uničově a mikroregionu Uničovska, v případě volné kapacity poskytování sociální služby na nezbytně nutnou dobu i osobám, které nemají pobyt v Uničově a mikroregionu Uničovska.

Dle zákona o sociálních službách č. 108/2006 Sb., o sociálních službách, ve znění pozdějších předpisů, může Poskytovatel odmítnout uzavřít smlouvu o poskytnutí sociální služby pokud:

- neposkytuje sociální službu, o kterou žádá,
- nemá dostatečnou kapacitu,
- zdravotní stav osoby, která žádá o poskytnutí sociální služby, vylučuje poskytnutí takové sociální služby, nebo její zdravotní stav vyžaduje lékařskou nebo nepřetržitou ošetrovatelskou péči,
- osobě, které o poskytnutí sociální služby vypověděl v době kratší než 6 měsíců před touto žádostí smlouvu
o poskytnutí téže sociální služby z důvodu porušování povinností vyplývajících ze smlouvy.

Dále může Poskytovatel odmítnout uzavřít smlouvu o poskytnutí sociální služby z důvodu, pokud je osoba:

- neposkytuje-li požadovanou sociální službu,
- nemá dostatečnou kapacitu k poskytnutí sociální služby,
- zdravotní stav osoby, která žádá o poskytnutí sociální služby, vylučuje poskytnutí takové sociální služby (osoba, která trpí infekčními nemocemi, nebo její zdravotní stav vyžaduje lékařskou nebo nepřetržitou ošetrovatelskou péči),
- osobě, které o poskytnutí sociální služby, vypověděl v době kratší než 6 měsíců před touto žádostí smlouvu
o poskytnutí téže sociální služby z důvodu porušování povinností vyplývajících ze smlouvy.

Dále může poskytovatel odmítnout uzavřít smlouvu o poskytnutí sociální služby, pokud je osoba:

- s kombinovaným postižením,
- s mentálním postižením,
- s úplným sluchovým postižením,

- s úplným zrakovým postižením,
- s tělesným postižením – na invalidním vozíku (budova není bezbariérová).

Čas poskytování služby: služba je poskytována denně od 18:00 – 9:00 hod.

Kapacita: - 6 lůžek noclehárna/muži,
- 4 lůžka noclehárna/ženy.

Služba je poskytována za úhradu: 60,- Kč/noc, osobní hygiena je poskytována zdarma.

Poskytované základní činnosti: - poskytnutí přenocování,
- poskytnutí podmínek pro osobní hygiena,
- základní sociální poradenství.

Poskytované fakultativní činnosti:- praní prádla 20,- Kč za prací cyklus,
- sušička 20,- Kč za jeden cyklus sušení,
- počítač s internetem zdarma.

Stížnosti: na noclehárně nebyly podány žádné stížnosti.

Personální zajištění a vzdělávání pracovníků noclehárny

Provoz noclehárny zajišťuje pracovní tým, který je složen ze sociálního pracovníka a pracovníků v sociálních službách. Sociální pracovník řídí a koordinuje práci pracovníků v sociálních službách.

V průběhu poskytování sociální služby jsou pracovníci klientům nápomocni při uspokojování jejich základních životních potřeb.

Zákon o sociálních službách ukládá průběžné vzdělávání pracovníků v sociálních službách v rozsahu 24 hodin ročně. Všichni pracovníci v sociálních službách tuto zákonnou povinnost v roce 2023 splnili.

Sociální práce s klienty

V rámci sociálního poradenství je prvotní snahou pracovníků zapojení klienta do aktivního řešení dané sociální situace. Vychází zejména z individuálních potřeb klienta např. řešení bytové situace, zaměstnání (sepsání životopisu, zapojení se do rekvalifikace), vyřízení dokladů, sociálních dávek, řešení dluhové situace, vedení domácnosti (nákup, úklid, vaření, vedení finančního rozpočtu, dodržování hygieny, péče o zdraví).

Počet lůžkodnů (počet přenocování) v roce 2023 V roce 2023 bylo na noclehárně využito 2242 lůžkodnů. Přijato bylo 50 klientů, z toho 31 mužů a 19 žen, většina z nich využívala službu opakovaně.

Osobní hygiena

Využití poskytování služby – osobní hygiena, klienti ji využili v 10 případech bez využití noclehárny.

Měsíční statistika ubytovaných klientů na noclehárně v letech 2020 - 2023

Noclehárna – klient/noc				
Měsíc	2020	2021	2022	2023
Leden	9/110	3/82	10/150	10/174
Únor	10/156	6/106	11/161	7/122
Březen	8/167	7/147	16/147	10/181
Duben	5/127	8/176	10/223	11/132
Květen	3/93	11/218	10/148	6/123
Červen	13/194	7/160	11/200	11/156
Červenec	12/197	6/174	13/217	11/232
Srpen	13/218	8/97	14/192	12/209
Září	10/204	11/224	11/199	12/211
Říjen	5/112	13/229	9/198	11/225
Listopad	3/75	12/265	10/174	14/252
Prosinec	3/34	10/188	10/203	13/225

Úhrady za poskytnutí sociální služby v letech 2020 – 2023 (v Kč)

	2020	2021	2022	2023
Noclehárna	108 673	118 695	136 205	135 980

VI. Rozbor hospodaření a plnění závazných ukazatelů za rok 2023

a) Rozbor výnosů a čerpání nákladů podle jednotlivých položek – hlavní a doplňková činnost

Účetní jednotka dosáhla tyto příjmy – výnosy v hlavní činnosti 2023 (v Kč)

Příjmy – výnosy	Plán	Skutečnost 2023	Skutečnost 2022
Pečovatelská služba - úhrada za služby	855 000	975 094	858 965
Azylový dům – úhrada za služby	1 157 000	1 246 415	1 003 220
Noclehárna - úhrada za služby	130 000	135 680	135 215
Domov pro matky s dětmi– úhrada služby	110 000	130 406	119 810
Úroky z běžného účtu	1 000	495	406
Ostatní finanční výnosy	0	215 017	166 599
Dotace od zřizovatele	3 132 000	1 349 000	2 176 750
Dotace MPSV	4 181 000	5 586 278	6 235 200
Dotace kraj	3 529 000	3 170 778	1 891 016
Dotace MPSV Covid – mzdy, E	0	0	0
Čerpání fondů	33 000	56 207	47 709
Ostatní výnosy z činnosti 649	250 000	242 780	249 490
Transfer 672	74 000	74 320	74 320
ČPZP	0	0	0
Finanční dary	0	0	0
Celkem	13 452 000	13 182 470	12 958 700

Náklady účetní jednotky v hlavní činnosti (v Kč)

Účet	Náklady	Plán	Skutečnost
501	Spotřeba materiálu	280 000	233 852
502	Spotřeba energie	1 076 000	896 758
511	Opravy a udržování	220 000	265 983
512	Cestovné	20 000	15 884
513	Náklady na reprezentaci	8 000	3 907
518	Ostatní služby	447 000	393 456
521	Mzdové náklady	7 881 000	7 634 493
524	Zák. soc. pojištění - odvody	2 650 000	2 524 796
525	Ostatní soc. pojištění	33 000	31 691
527	Zák. soc. náklady	159 000	152 133
528	Ostatní soc. náklady - obědy	150 000	129 290
538	Ostatní daně a poplatky	4 000	194
541	Smluvní pokuty a úroky z prodlení	0	0
549	Jiné ostatní náklady	58 000	46 550
551	Odpisy dlouhodobého majetku	366 000	359 952
557	Náklady z odepsaných pohledávek	0	200
558	Náklady z DDHM, DDNM	100 000	199 221
Celkem		13 452 000	12 888 360

Výsledek hospodaření hlavní činnosti Kč 294 110,-

Výše kladného výsledku hospodaření hlavní činnosti vznikl úsporou dotace zřizovatele.

Doplňková činnost (v Kč)

Účet	Náklady	Plán	Skutečnost 2023	Skutečnost 2022
501	Spotřeba materiálu	7 000	1 762	2 015
502	Spotřeba energie	14 000	5 510	5 309
521	Mzdové náklady	80 000	75 690	66 146
524	Zák. sociální pojištění	27 000	25 584	22 354
527	Zák. sociální náklady	2 000	2343	2 324
Celkem náklady		130 000	110 889	98 148

Účet	Výnosy	Plán	Skutečnost 2023	Skutečnost 2022
602.0001	Tržby z prodeje služeb	125 000	122 920	124 460
603.0001	Pronájem	12 000	10 800	9 500
Celkem výnosy		137 000	133 720	133 960

Doplňková činnost zahrnuje pronájem nebytových prostor za účelem poskytování kadeřnických služeb paní Weiglové, SONS - Sjednocená organizace nevidomých a slabozrakých (odborné a základní poradenství, aktivizační a vzdělávací činnosti pro osoby s potížemi zraku), Národní rada zdravotně postižených, příležitostný pronájem. V doplňkové činnosti je zahrnut úklid společných prostor v domech se zvláštním určením (domy s pečovatelskou službou).

Hospodářský výsledek z doplňkové činnosti 22 831,- Kč
Hospodářský výsledek celkem 316 941,- Kč

b) Odůvodnění odchylek mezi rozpočtem a skutečností

1. Zvýšený nárůst nákladů oproti plánovanému očekávání byl na účtu 558/99

c) Rozpis přijatých dotací a informace o jejich čerpání (v Kč)

	Dotace	2023	2022
1.	Zřizovatel – Město Uničov čerpáno na provoz účetní jednotky	1 349 000	2 176 750
2.	MPSV – dotace byly čerpány na mzdy	5 586 278	6 235 200
3.	Olomoucký kraj – individuální projekt	3 170 778	1 891 016
4.	MPSV – mimořádné dotace Covid	0	0
5.	Investiční dotace od zřizovatele	0	0
Celkem		10 106 056	10 302 966

1. Přijaté dotace od zřizovatele na provoz leden – prosinec 2023 1 349 000,- Kč
- dotace byly čerpány na provoz účetní jednotky pro rok 2022.

2. Investiční dotace od zřizovatele 0,- Kč

3. Přijaté dotace z Ministerstva práce a sociálních věcí 5 586 278,- Kč mzdy
- dotace byly čerpány na mzdy

Pečovatelská služba	5 176 956
Noclehárna	409 322
Azylový dům pro muže a ženy	
Domov pro matky s dětmi v tísní	
Celkem leden – prosinec 2023	5 586 278

4. Přijaté dotace z Olomouckého kraje – individuální projekt
- dotace byly čerpány na mzdy a provoz služeb (v Kč)

Azylový dům pro muže a ženy	2 622 139
Domov pro matky s dětmi v tísní	548 639
Celkem	3 170 778

d) **Uskutečněné nebo probíhající investiční akce** – v účetní jednotce neproběhla žádná investiční akce.

e) **Uskutečněné nebo probíhající neinvestiční akce** - v účetní jednotce neproběhly neinvestiční akce nad běžný rámec (účelových oprav).

f) Soupis závazků a pohledávek

Účetní jednotka eviduje za rok 2022 tyto pohledávky (v Kč)

Za úhradu služeb pečovatelská služba	za prosinec 2023	65 821
Za úhradu služeb na azylovém domě pro muže a ženy		9 230
Za úhradu služeb na domě pro matku s dětmi v tísni		0
Celkem		75 051

g) Soupis nově pořízeného drobného dlouhodobého hmotného majetku:

Služba	Název	Kč
Azylový dům pro muže a ženy	Alkoholtester, pračka, monitor, pračky, chladnička, kuchyňská linka, kávovar - FKSP	68 678
AD pro rodiny s dětmi	Sporák, chladnička	17 028
Pečovatelská služba	Nabíjecí kabel, mobil 7x, kávovar 2x – FKSP, židle SOH	113 515
Celkem		199 221

h) Přehled tvorby a čerpání fondů**Rezervní fond: tvorba** – 200 651,45 Kč přiděl ze zlepšeného hospodářského výsledku za rok 2022**čerpáno** – 33 060,00 Kč – čerpání daňové úspory z roku 2021**Investiční fond: tvorba** z odpisů Kč 42 852,-**Fond odměn: tvorba** 64 000,- Kč přiděl ze zlepšeného hospodářského výsledku za rok 2022.

Fond kulturních a sociálních potřeb – tvorba 2% z hrubé mzdy Kč 153 476,-.

Čerpání příspěvku na stravné zaměstnancům 73 880,- Kč, kultura Kč 8 223,-, 4 000,- životní jubilea, zaměstnanecké benefity Kč 105 000,-, kávovary 3x Kč 23 147,-.

Fondy	Stav k 1. 1. 2023	Stav k 31. 12. 2023
Rezervní fond	950 971,55	1 118 563,00
Investiční fond	122 676,00	158 564,00
Fond odměn	15 000,00	79 000,00
Fond kulturních a sociálních potřeb	166 335,79	105 561,79

ch) Účet

Běžný účet je veden u České spořitelny, pobočka Uničov, číslo účtu: 1818062309/0800.

Stav na běžném účtu k 31. 12. 2023 2 943 617,81 Kč

Stav na účtu FKSP k 31. 12. 2023 99 159,45 Kč

i) Inventarizace majetku

Inventarizace majetku proběhla na základě příkazu č. 1/2022, stanovení inventarizační komise Centra sociálních služeb Uničov, příspěvková organizace a harmonogram inventarizace. Předsedkyní inventarizační komise byla Bc. J. Kocurková, členové komise Bc. V. Stránská, Bc. M. Páleníková, M. Bubeníková.

Předmětem inventarizace: - peněžní prostředky v hotovosti – bez rozdílu,
- zásoby sledované v účetnictví podle způsobu A bez rozdílu,
- dlouhodobý hmotný a nehmotný majetek – bez rozdílu,
- podrozvahová evidence majetku do 3000,- Kč – bez rozdílu
- stav inventarizovaných účtů třídy 1,2,3,4 – bez rozdílu.**h) Kontroly provedené v organizaci třetím subjektem**

1) V únoru 2023 byl proveden audit s ohledem na ověření čerpání finančních prostředků účelové dotace na zajištění sociálních služeb na území Olomouckého kraje v roce 2022 z prostředků účelové statní dotace poskytnuté Olomouckému kraji na základě ustanovení § 101a zákona o sociálních službách za rok 2022. Audit provedla společnost Audit Team, s.r.o., Jeremenkova 1211/40 b, Hodolany, Olomouc.

2) V říjnu byla provedena kontrola z OSSZ Olomouc – odvody pojistného u mzdové účetní.

Obě kontroly proběhly v pořádku bez nápravných opatření.

VII. Domy zvláštního určení

Byty v domech zvláštního určení jsou byty, ve kterých se poskytuje pečovatelská služba seniorům a občanům, kterým je přiznán invalidní důchod III. stupně. Byty jsou přidělovány dle Zásad pro obsazování bytů v domech zvláštního určení s pečovatelskou službou. Domy zvláštního určení se nacházejí v Uničově na ulici Bratří Čapků č. p. 661, 662, 663 a Gymnazijní 237.

Centrum sociálních služeb Uničov, příspěvková organizace přijímá a eviduje žádosti o přidělení bytu v domě zvláštního určení s pečovatelskou službou.

Porovnání evidence žádostí v letech 2020 - 2023

	2020	2021	2022	2023
Evidence žádostí o přidělení bytu k 31. 12.	64	71	54	53

VIII. Projekty



**Spolufinancováno
Evropskou unií**

„Azylové domy v Olomouckém kraji I.“

Registrační číslo projektu: CZ.03.02.01/00/22_003/0000099

Datum zahájení realizace projektu: 1. 9. 2022

Datum ukončení realizace projektu: 28. 2. 2025

Celkové náklady v Kč:	222 186 240,00 Kč
Příspěvek EU:	170 494 611,26 Kč
Výše dotace ze státního rozpočtu:	29 473 004,74 Kč
Podíl Olomouckého kraje:	22 218 624,00 Kč

Cílem projektu je zajistit fungování vybraných služeb sociální prevence na území Olomouckého kraje v souladu se zákonem 108/2006 Sb. o sociálních službách.

Realizací projektu bude dosaženo stabilní zajištění poskytování služby azylové domy v Olomouckém kraji. Projekt vytvoří podmínky pro prevenci soc. vyloučení a pro sociální začleňování osob ohrožených soc. vyloučením na území Olomouckého kraje. Projektové aktivity zajistí dostupnost soc. služby azylové domy a zajistí kontrolu těchto služeb, jestli adekvátně naplňují poskytování sociální služby podle předmětu uzavřené smlouvy. V rámci projektu bude zajištěno financování a podpora 20 azylových domů

Projekt „Azylové domy v Olomouckém kraji II.“, reg. č. CZ.03.02.01/00/22_003/0000099 je spolufinancován v rámci Operačního programu Zaměstnanost plus a státního rozpočtu České republiky.

Organizace je zapojena v projektu Olomouckého kraje pro roky 2023 – 2024 a financuje služby sociální prevence.

IX. Cíle organizace

Plnění cílů organizace za rok 2023

- 1) Všichni pracovníci, kteří poskytují sociální služby, se proškolili v tématech, která byla pro ně přínosná a užitečná v praxi s klienty i v osobním rozvoji.
- 2) Aktualizovali jsme několik metodik a pracovních postupů k dané aktuální legislativní a pracovní situaci v daných sociálních službách.
- 3) Zajistili jsme finanční prostředky pro řádný chod celé organizace a sociálních služeb. Zpracovaly se projekty k financování služeb na rok 2024.
- 4) Byla uzavřena Smlouva o výpůjčce mezi zřizovatelem a CSS Uničov na provoz nového elektroautomobilu pro pečovatelskou službu.
- 5) Využili jsme vyhlášení dotace/projektu Národního plánu obnovy, účastnili se školení a jednání k realizaci ve spolupráci se zřizovatelem. Aktivně jsme se účastnili na projektu pro technické zázemí terénní pečovatelské služby a modernizaci/výstavby střediska osobní hygieny k potřebám méně pohyblivých klientů. Realizátorem projektu je zřizovatel. Oddělit noclehárnu od azylového domu se nám nepodařilo.
- 6) Zajistili jsme dotazníkové šetření ke spokojenosti poskytovaných jednotlivých služeb organizace za pomoci nezávislé osoby.
- 7) Propagovali jsme organizaci za pomoci informačních materiálů o sociálních službách, aktualizovali údaje o sociálních službách na webových stránkách a centrálním registru sociálních služeb. Zajistili jsme vydávání interního zpravodaje „Žijeme společně“ 3 x v roce. Proběhl tisk informačních letáčků k jednotlivým sociálním službám, které jsme distribuovali na dostupná místa pro občany.
- 8) Zřizovatel pokračoval ve spolupráci s Bytplem Uni s.r.o. v modernizaci a rekonstrukci bytů zvláštního určení.

Cíle organizace na rok 2024

- 1) Pečovatelská služba - rozšíření své provozní doby dle potřeb a možností péče u klienta do 20:00 hod. pondělí až neděle. Reagovat pružně na potřeby péče o klienty v terénní službě v Uničově a jeho místních částech.
- 2) Aktivně se podílet na přípravách a procesu projektu výstavby nového zázemí pro terénní a ambulantní pečovatelskou službu.
- 3) Azylový dům pro muže a ženy – zajistit technické potřeby k fungování služby a jeho zázemí pro pracovníky i klienty např. oprava plynového kotle, klimatizace do pracovny pro pracovníky, kde není umožněno běžné větrání, oprava podlah.
- 4) CSS se zapojí do vyhlášených dotačních programů k zajištění sociálních služeb pro rok 2025.
- 5) CSS bude pokračovat v aktualizacích směrnic, dokumentů standardů sociálních služeb a jiných provozních předpisů.
- 6) Vzdělávání zaměstnanců je jednou z povinností, kterou sociálním službám ukládají jako povinnost, ale je také cílem k profesnímu růstu zaměstnanců.
- 7) Pečovatelská služba si v roce 2024 připomene půlstoletí působení v Uničově a okolí. Podzim 2024 bude obdobím oslav.
- 8) CSS – zajistit dotazníkové šetření ke spokojenosti poskytování sociální služby nezávislou osobou.