



Centrum sociálních služeb Uničov,
příspěvková organizace,
Bratří Čapků 662, 783 91 Uničov, tel 585 054 446

ZPRÁVA O ČINNOSTI ZA ROK 2022



Únor 2023

Obsah:

I.	Základní údaje o organizaci	4
II.	Pečovatelská služba	7
III.	Azylový dům pro ženy a muže	12
IV.	Domov pro matky s dětmi v tísní	15
V.	Noclehárna	17
VII.	Domy zvláštního určení.....	19
VIII.	Hospodaření a plnění závazných ukazatelů organizace	20
IX.	Projekty	23
X.	Cíle organizace	24

Vážení přátelé,

předkládám vám Výroční zprávu za rok 2022, tento rok byl v organizaci a poskytovaných sociálních službách více rokem klidnějším. Na jaře se ustoupilo od striktních covidových opatření, klienti a zaměstnanci odložili roušky a opět se nám navrátil plný pohled do tváří.

Do tváří přišla, ale jiná obava, a to obava o mír a o riziko další světové války. Naše služby nemusely řešit žádného válečného uprchlíka, poskytli jsme jen v minimální podpoře poradenství.

Organizace reagovala na zvyšující se náklady na energie, na inflaci i na novou úhradovou vyhlášku 505/2006 Sb., zákona o sociálních službách. Museli jsme reagovat na ukončení stravovacího provozu firmy Maneth, která ukončila svoji činnost a najít podobného náhradního dodavatele stravy. Jsem ráda, že jsme mnoho dalších překážek zvládli bez újmy, že jsme schopni dál poskytovat péči na profesionální úrovni. To vše by se nepodařilo bez kvalitních zaměstnanců, bez podpory zřizovatele Města Uničova, bez Olomouckého kraje, bez finančních prostředků a bez dalších podporovatelů našich služeb.

Chtěla bych touto formou poděkovat také rodinným příslušníkům klientů našich služeb za vstřícná jednání a spolupráci, a především klientům za důvěru, kterou v nás mají. Poděkování také patří novému panu místostarostovi, který má v gesci sociální služby, za to, že naslouchá našim potřebám a vnímá sociální služby jako důležitou část ve své funkci.

Velké poděkování patří zaměstnancům, kteří se na celém procesu poskytování služeb podílejí. Žádná pracovní úroveň není lepší nebo horší, všichni zastávají své důležité místo a dělají svou práci, jak nejlépe umí.

Přeji si, aby se nám vytýčené cíle splnily, měli jsme tak dostatek psychických i fyzických sil, aby zákonné věci byly jen k lepšímu, a abychom dál mohli poskytovat sociální služby v míru. Děkuji.

Bc. Jaroslava Kocurková, DiS.
ředitelka organizace

Zpráva o činnosti obsahuje základní informace o organizaci, podává přehled o personálním zajištění služby, představení služeb poskytované klientům a seznamuje s hospodařením organizace v roce 2022. Je zpracována na základě zákona č. 106/1999 Sb., o svobodném přístupu k informacím ve znění pozdějších předpisů.

I. Základní údaje o organizaci

Identifikační údaje

Název organizace: Centrum sociálních služeb Uničov, příspěvková organizace
Adresa organizace: Bratří Čapků 662, 783 91 Uničov
Kontakty: telefon: 585 054 446
e-mail: cssunicov@email.cz
webové stránky: www.cssunicov.cz
IČ: 751 23 240

Zřizovatel

Název: Město Uničov
Adresa: Masarykovo náměstí 1, 783 91 Uničov
IČ: 00 299 634

Vedení organizace

ředitelka organizace: Bc. Jaroslava Kocurková, DiS. jkocurkova@unicov.cz
Zástupce ředitele: Bc. Marta Páleníková, DiS. mpalenikova@unicov.cz
Vedoucí služeb: Bc. Marta Páleníková, DiS. pečovatelská služba
Bc. Lenka Jořenková, DiS. azylový dům pro muže a ženy,
noclehárna, domov pro matky s dětmi

O naší organizaci

Organizace Centrum sociálních služeb Uničov, příspěvková organizace (dále jen CSS) byla zřízena ke dni 01. 01. 2008 zastupitelstvem města Uničova, které svým rozhodnutím č. j. 9/7/2007 ze dne 26. listopadu 2007 zřídilo příspěvkovou organizaci města Uničova: Centrum sociálních služeb Uničov, příspěvková organizace.

Hlavním účelem je poskytování sociálních služeb v souladu se zákonem č. 108/2006 Sb., o sociálních službách, ve znění pozdějších předpisů. Základním předmětem činnosti organizace je poskytování sociálních služeb, vymezených v § 35 základní činnosti při poskytování sociální služby, § 40 pečovatelská služba, § 57 azylové domy, § 63 noclehárna zákona č. 108/2006 Sb., o sociálních službách, ve znění pozdějších předpisů, oprávněným osobám.

V souladu se zákonem č. 108/2006 Sb. o sociálních službách, ve znění pozdějších předpisů rozhodl Krajský úřad Olomouckého kraje dne 21. 01. 2008 podle ustanovení § 81 odst. zákona o sociálních službách o registraci sociálních služeb č. j. KUOK/1114/2008.

Zapsáno v obchodním rejstříku u Krajského soudu v Ostravě v oddílu Pr. vložka číslo 5001, IČ 751 23 240.

Členství v profesních sdruženích

APSS ČR – Asociace poskytovatelů sociálních služeb České republiky.
ČAPS – Česká asociace pečovatelské služby.

Veřejný závazek organizace

Posláním Centra sociálních služeb Uničov, příspěvkové organizace je poskytnout pomoc občanům na nezbytně nutnou dobu při zvládání jejich obtížných životních situacích, a to nabídkou sociálních služeb:

- pečovatelská služba,
- azylový dům pro muže a ženy,

- noclehárna pro muže a ženy,
- domov pro matky s dětmi v tísní.

Dlouhodobé cíle organizace

- zkvalitňování poskytovaných sociálních služeb,
- propagace služeb a činnosti služeb,
- zapojení v procesu komunitního plánování na úrovni města Uničova,
- zapojení v procesu komunitního plánování na úrovni kraje,
- zapojení v benchmarkingu poskytovatelů sociálních služeb.

Krátkodobé cíle organizace

- zajištění kvalitních služeb,
- zlepšování pracovního prostředí, vybavení,
- vzdělávání pracovníků,
- aktualizace pracovních postupů a Standardů kvality sociálních služeb.

Centrum sociálních služeb Uničov, příspěvková organizace rovněž zajišťuje:

- příjem žádostí na bydlení v domech zvláštního určení s pečovatelskou službou,
- vedení žádosti pro bydlení v domech zvláštního určení s pečovatelskou službou,
- vedení nájemních smluv nájemníků, kteří bydlí v domech zvláštního určení s pečovatelskou službou.

Žijeme společně

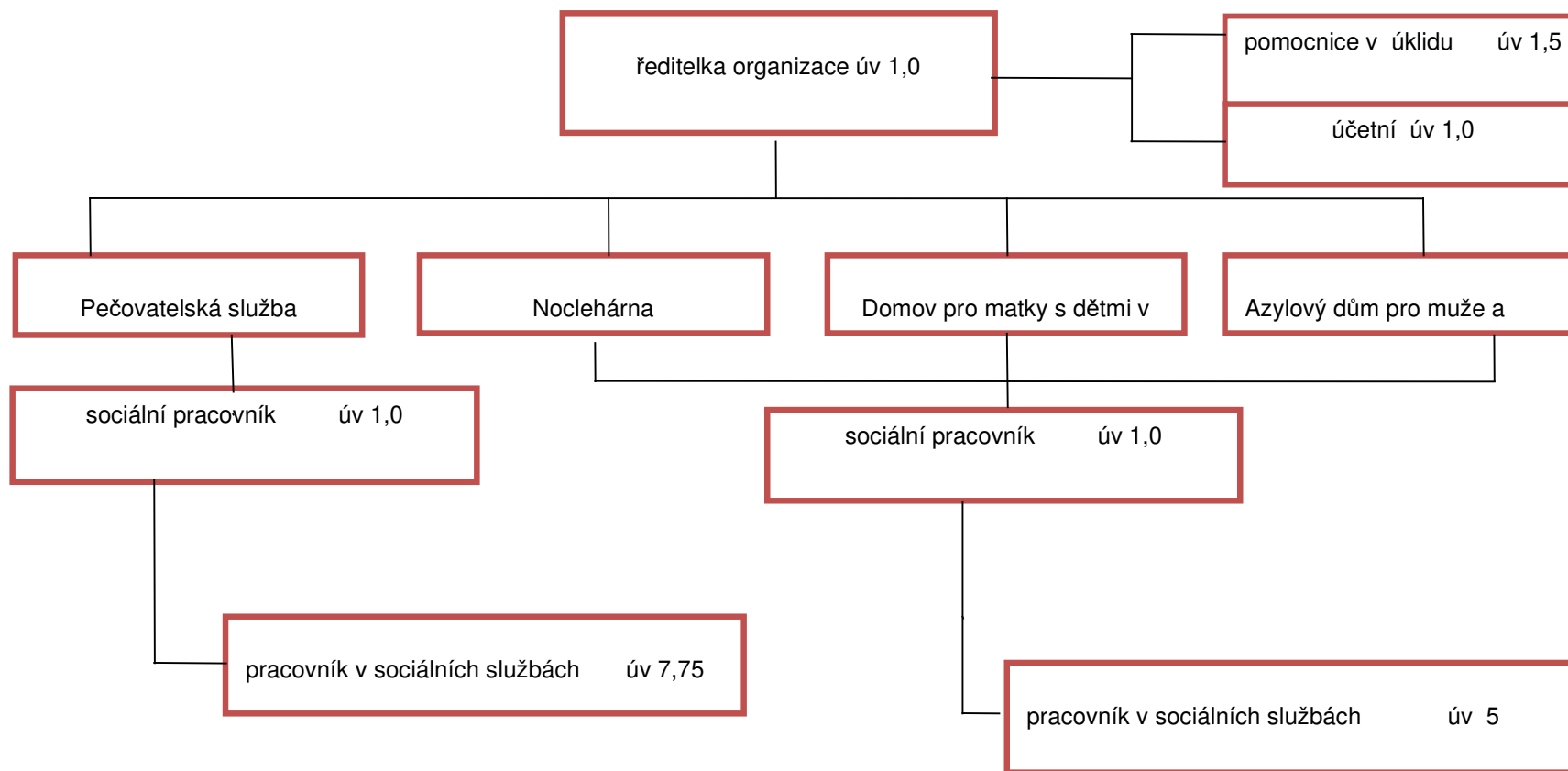
Organizace vydává třikrát do roka pro klienty všech sociálních služeb zpravodaj „Žijeme společně“. Posláním zpravodaje je informovat klienty o aktuálních změnách ve službách, důležitých telefonních číslech, případně o havarijních a nouzových situacích, prevenci rizik a dále o akcích, které ve službách byly nebo jsou naplánovány.

Zaměstnanci k 31. 12. 2022

Sociální pracovník	2
Pracovník v sociálních službách	13 (8 pečovatelská služba, 5 azylový dům)
Účetní	1
Pomocnice v úklidu	2
Ředitel	1
Pracovníků celkem	19
Přepočtený stav pracovníků	18,25

V období od 1.1.2022 do 30.6.2022 nastoupili 2 pracovníci na 0,5 úv. Zaměstnanci zastávali pracovníka v sociálních službách a tím byly naplněny smluvní podmínky v individuálním projektu „Azylové domy v Olomouckém kraji I.“

Organizační struktura organizace k 31. 12. 2022



II. Pečovatelská služba

Adresa: Bratří Čapků 662, Gymnazijní 237, 783 91 Uničov
Kontaktní osoba: Bc. Marta Páleníková DiS., vedoucí pracovník a sociální pracovník
E-mail: mpalenikova@unicov.cz
Tel.: 585 054 446
Mobil: 602 609 836
Identifikátor služby: 3721331

Poslání pečovatelské služby

Posláním pečovatelské služby je umožnit seniorům a dospělým občanům se sníženou soběstačností co nejdéle žít v domácím prostředí. Individuálním přístupem podporovat soběstačnost, zvyklosti klienta a tím usnadnit život v nepříznivé sociální situaci vzniklé v důsledku stáří nebo nemoci. Poskytovat pomoc a podporu rodinám, v nichž se narodily současně tři nebo více dětí.

Cíle pečovatelské služby:

- pomáhat klientovi s úkony, které není schopen sám zvládnout,
- vést klienta k udržení soběstačnosti a sebeobsluhy,
- podporovat klientovy snahy a aktivity, které není schopen dočasně zvládnout,
- podporovat klienta v kontaktu s okolním prostředím,
- pomáhat klientovi vytvořit vhodné a bezpečné prostředí pro zajištění, realizaci a dosažení osobních cílů,
- pomáhat rodinám zvládat jejich nelehkou roli pečovatele, která může vzniknout při ošetřování rodinného příslušníka,
- umožnit lidem setrvat ve vlastním přirozeném prostředí,
- podílet se na sdílené péči o klienta, kdy péči zajišťuje více subjektů (pečovatelská služba + např. rodina/neformální pečovatel, domácí hospicová péče, ošetřovatelská služba a jiné sociální služby).

Cílová skupina:

- senioři,
- osoby s chronickým onemocněním (osoby s omezenými schopnostmi, které vlivem věku nebo nemoci potřebují pomoc pečovatelské služby),
- rodiny, v nichž se narodily současně tři nebo více dětí,
- **Dle zákona o sociálních službách č. 108/2006 Sb., může poskytovatel odmítnout uzavřít smlouvu o poskytnutí sociální služby pokud:**
- neposkytuje požadovanou sociální službu,
- nemá dostatečnou kapacitu k poskytnutí sociální služby,
- osobě, které o poskytnutí sociální služby vypověděl v době kratší než 6 měsíců před touto žádostí smlouvu o poskytnutí téže sociální služby z důvodu porušování povinností vyplývajících ze smlouvy.

Dále může poskytovatel odmítnout uzavřít smlouvu o poskytnutí sociální služby, pokud je žadatel:

- s kombinovaným postižením,
- s mentálním postižením,
- s úplným sluchovým postižením,
- s úplným zrakovým postižením,
- zdravotní stav osoby, která žádá o poskytnutí sociální služby, vylučuje poskytnutí takové sociální služby: infekční onemocnění osoby nebo její zdravotní stav vyžaduje lékařskou nebo nepřetržitou ošetřovatelskou péči.

Poskytovatel individuálně posoudí, jestli je v možnostech služby (materiálně, personálně, provozně) u takto postiženého člověka bezpečně zajistit službu.

Poskytování služby

Pečovatelská služba je terénní a ambulantní služba, která je poskytována v domácnostech klientů, v domech s pečovatelskou službou na ulici Bratří Čapků 661, 662, 663, Gymnazijní 237 nebo v zařízeních organizace, kterými je jídelna, středisko osobní hygieny a Klub sluníčko.

Pečovatelská služba je poskytována v Uničově a jeho místních částech: Benkov, Brníčko, Dětrichov, Dolní a Horní Sukolom, Nová Dědina, Střelice, Renoty a v obci Dlouhá Loučka.

Čas poskytované služby

Pečovatelská služba je poskytována denně včetně víkendů a svátků.

Pracovní doba v pracovní dny pro klienty je od 7:00 hod. do 15:30 hod., odpolední služba je zajištěna dle individuálních potřeb klientů od 17:30 hod.

Pracovní doba o víkendech a svátcích je flexibilní a dle individuálních požadavků a zdravotního stavu klienta upravována od 7:00 hod. do ±12:00 hod.

V místních částech Uničova a obci Dlouhá Loučka je služba poskytována pondělí až pátek od 8:00 do 14:30 hod.

Tísňová péče

Tísňová péče je určena klientům v rámci pečovatelské služby jako fakultativní služba, která je poskytována 24 hodin denně sedm dní v týdnu v domech s pečovatelskou službou na ulici Bratří Čapků 661, 662, 663 a na Gymnazijní ulici v Uničově.

Službu může využít klient, který má zhoršený zdravotní stav nebo mu hrozí jiné nebezpečí např. pád, ohrožení života. Klient si může zavolat pomoc tísňovým tlačítkem, které má u sebe.

Klientům, kteří nemají možnost zavolat si pomoc tísňovým tlačítkem a mají zájem o službu tísňové péče, je předáno telefonní pohotovostní číslo na pracovníky organizace.

Služba je poskytována jen na území města Uničova. V přilehlých obcích se tato služba neposkytuje.

Půjčovna kompenzačních pomůcek

Pečovatelská služba evidovala v roce 19 osob, které si zapůjčily kompenzační pomůcky, průměrná doba zapůjčení byla 12 měsíců. Nejčastěji byla zapůjčena: elektrická polohovací postel, toaletní židle, hrazdička k lůžku, invalidní chodítka a vozík.

Poskytovaná péče

Služby jsou zajišťovány v souladu s vyhláškou č. 505/2006 Sb., kterou se provádějí některá ustanovení zákona o sociálních službách, ve znění pozdějších předpisů.

Klientům pečovatelské služby jsou poskytovány služby v základních činnostech:

- pomoc při zvládnutí běžných úkonů péče o vlastní osobu,
- pomoc při osobní hygieně nebo poskytnutí podmínek pro osobní hygienu,
- poskytnutí stravy, pomoc při zajištění stravy,
- pomoc při zajištění chodu domácnosti,
- zprostředkování kontaktu se společenským prostředím.

Fakultativní služby poskytované nad rámec základních činností:

- základní ošetření nohou ve středisku osobní hygieny, v domácnosti,
- dohled v domácnosti klienta (dohled nad požitím léků),
- dovoz, odvoz autem,
- zapůjčení kompenzačních pomůcek, tísňová péče,
- aktivizační činnost Klub sluníčko.

Pečovatelská služba dle § 75 zákon č. 108/2006 Sb., o sociálních službách, je poskytována bez úhrady:

- a) rodinám, ve kterých se narodily současně 3 nebo více dětí,
- b) účastníkům odboje,
- c) osobám, které jsou účastny rehabilitace podle zákona č. 119/1990 Sb., o soudní rehabilitaci,
- d) osobám, které byly zařazeny v tábore nucených prací nebo v pracovním útvaru podle zákona č. 87/1991 Sb., o mimosoudních rehabilitacích, anebo vojenském tábore nucených prací.

Stížnosti: na poskytování pečovatelské služby v roce 2022 nebyla podána žádná stížnost.

Personální zajištění a vzdělávání pracovníků pečovatelské služby

Pečovatelskou službu zajišťuje pracovní tým, který je složen z jednoho sociálního pracovníka a osmi pracovníků v sociálních službách (pečovatel/ka) jako klíčový pracovník.

Sociální/vedoucí pracovník koordinuje práci pečovatele/k, jedná se zájemcem o sociální službu, uzavírá smlouvu o poskytnutí sociální služby a dále vede dokumentaci klientů, provádí sociální šetření u klienta atd.

Zákon o sociálních službách ukládá průběžné vzdělávání pracovníků v sociálních službách v rozsahu 24 hodin ročně. Všichni pracovníci v sociálních službách tuto zákonnou povinnost v roce 2022 splnili.

Pečovatelská služba si na vzdělávací období 2022 dala za cíl vyškolit část pracovníků v sociálních službách ve vzdělávacím programu s aktivní aplikací do praxe „Biografická péče o seniory“. Jde o jedinečný pohled péče na klienta formou jeho osobního příběhu a potřeb v péči. Plný kurz absolvovalo 5 zaměstnanců, z toho 3 pečovatelky a 1 sociální pracovnice. Vzdělávacích workshopů se účastnily 4 pečovatelky. V tomto kurzu budeme pokračovat v dalším vzdělávacím období.

Klub sluníčko

Klub sluníčko je aktivizační služba pro klienty pečovatelské služby, nabízí aktivní využití volného času, pomáhá s navazováním vztahů a se zařazením do společnosti, podporuje předcházení nepříjemných pocitů izolace či ztrát duševní rovnováhy. Služba je zajištěna v rámci pečovatelské služby jako fakultativní služba bezplatně na adrese Gymnazijní 237, Uničov. Na jedno setkání může přijít maximálně 15 osob.

V roce 2022 aktivizační službu Klub sluníčko navštívilo 376 osob s průměrnou návštěvností 11 osob, společných setkání bylo 33 za rok. Provozní doba je od 13:45 do 15:15 hod. pravidelně 1 x za týden v úterý.

Přehled činnosti Klubu sluníčko v roce 2022:

posezení restauraci, 2x krátký výlet – Království historických kočárků – Plinkout, společná oslava Dne seniorů s kouzelníkem a oslava MDŽ, Dne matek, společné tvoření – výroba dekorací: jarní, velikonoční, podzimní, vánoční výzdoba, společné vaření – výroba pomazánek, sladkých pohárů, návštěva poníka, společné vzpomínání nad fotkami – „Můj svatební den“, „Moje mládí“, společné grilování a opékání špekáčků, trénink paměti – křížovky, kvízy, hry zaměřené na posílení paměti, čtení – časopisů, denního tisku, Uničovského zpravodaje, zajímavosti z internetu, poslech hudby – společné zpívání, cvičení v senior parku, přednášky vzdělávací – cestovatelské s p. Dohnalovou, přednáška pro zajištění větší jistoty a bezpečnosti seniorů v domácnosti – Anděl na drátě – tíšňová péče.



Ceník úhrad za poskytnuté služby od 1. 7. 2022

Základní činnosti poskytování pečovatelské služby		Částka v Kč pracovní dny	Částka v Kč dny pracovního volna, svátky
Název úkonu			
1.	Pomoc při zvládnání běžných úkonů péče o vlastní osobu Pomoc a podpora při podávání jídla a pití Pomoc při oblékání a svlékání včetně spec. pomůcek Pomoc při prostor. orientaci, samost. pohybu ve vnitřku Pomoc při přesunu na lůžko nebo vozík	120,-Kč/hod.	135,-Kč/hod.
2.	Pomoc při osob. hygieně nebo poskytnutí podmínek, Pomoc při úkonech osobní hygieny v SOH, domácnosti, Pomoc při základní péči o vlasy a nehty Pomoc při použití WC	120,-Kč/hod.	135,-Kč/hod.
3.	Poskytnutí stravy nebo pomoc při zajištění stravy Dovoz nebo donáška jídla do bytu, Pomoc při přípravě jídla a pití Příprava a podání jídla a pití	25,-Kč/úkon 120,-Kč/hod. 120,-Kč/hod.	40,-Kč/úkon 135,-Kč/hod. 135,-Kč/hod.
4.	Pomoc při zajištění chodu domácnosti Běžný úklid a údržba domácnosti: - luxování, mytí podlahy, - setření prachu, - vynesení odpadu, - mytí WC a koupelny, - vnější umytí kuch. linky a sporáku, údržba dom. spotřeb. - setření balkonů a parapetů, - mytí nádobí, - praní a žehlení prádla v domácnosti, Pomoc při zajištění velkého úklidu domácnosti, např. sezónního úklidu, úklidu po malování, mytí oken Donáška vody Topení v kamnech včetně donášky a přípravy topiva, údržba topných zařízení Běžné nákupy, pochůzky Velký nákup, např. týdenní, nákup ošacení a nezbytného vybavení domácnosti Praní a žehlení ložního prádla, drobné úpravy prádla Praní a žehlení osobního prádla, drobné úpravy prádla	135,-Kč/hod. 140,-Kč/hod. 140,-Kč/hod. 140,-Kč/hod. 100,-Kč/hod. 130,-Kč/úkon 80,-Kč/kg 80,-Kč/kg	135,-Kč/hod. Neposkytuje se 140,-Kč/hod. 140,-Kč/hod. Neposkytuje se Neposkytuje se Neposkytuje se Neposkytuje se
5.	Zprostředkování kontaktu se společenským prostředím Doprovázení dětí a dospělých do školy, k lékaři a zpět Do zaměstnání, k lékaři, na úřady a instituce a zpět	120,-Kč/hod.	Neposkytuje se

Fakultativní činnosti – jsou služby spojené s úkonem ze základních činností:

1.	Základní ošetření nohou v SOH, v domácnosti	200,-Kč/úkon	Neposkytuje se
2.	Dohled v domácnosti klienta, dohled nad požitím léků	135,-Kč/hod.	135,-Kč/hod.
3.	Dovoz a odvoz autem – jedna cesta: - středisko osobní hygieny, - k lékaři, - na území města Uničova (např. město, pošta, banka) - Klub sluníčko - aktivizační služba	20,-Kč 30,-Kč 40,-Kč 0,-Kč	Neposkytuje se
4.	Zapůjčení kompenzačních pomůcek, tísňové péče	od 5,-Kč/den	od 5,-Kč/den
5.	Klub sluníčko	0,-Kč/hod.	Neposkytuje se

Úhrady za poskytované úkony pečovatelské služby v letech 2019 – 2022 (v Kč)

	2019	2020	2021	2022
Úhrady pečovatelské služby	799 171	618 549	670 053	858 965

Úhrady služeb dle § 75 zákona č. 108/2006 Sb., pečovat. služby v letech 2019 – 2022 (v Kč)

	2019	2020	2021	2022
Poskytnuta péče bez úhrady	9 469	8 891	7 697	3 298

Statistika pečovatelské služby v letech 2019 - 2022

	2019	2020	2021	2022
Počet klientů k 31. 12.	153	143	144	139
Nové smlouvy o poskytnutí soc. služby	28	27	35	32
Ukončení smlouvy o poskytnutí soc. služby	32	37	34	37
Průměrný věk klientů	81	82	83	85
Z toho osob				
Nepohyblivých	4	6	4	4
Těžce pohyblivých	49	45	49	56
Na invalidním vozíku	6	8	8	6
Počet výjezdů - tísňové volání po pracovní době	6	2	2	10
Počet výjezdů - tísňové volání v pracovní době	5	2	0	0
Počty úkonů				
Ve středisku osobní hygieny a v domácnosti klienta: základní ošetření nohou - pedikúra	358	215	137	320
Koupání	558	311	291	332
Vypráno prádla kg	646	544	694	539
Rozvezeno obědů	17 137	15 587	14 511	15 061
Běžný úklid domácnosti	2 452	1 529	2 117	2 667
Nákupy	979	1 110	1 016	709
Zapůjčeno kompenzačních pomůcek	3 771	3 192	2 743	4 731
Provoz vozidla				
Najeto kilometrů Hyundai	9 537	8 099	7 425	7 958
Spotřeba nafty (l)	1 171	990	922	1 020
Spotřeba nafty na 100/km	12,28	12,2	12,4	12,8
Provoz vozidla				
Najeto kilometrů Dacia	2 620	2 610	2 737	3 489
Spotřeba benzínu (l)	214	534	246	308
Spotřeba benzínu na 100/km	8,17	9	9	8,8



III. Azylový dům pro muže a ženy

Adresa: Malé Novosady 406, 783 91 Uničov
Mobil: 602 541 800
E-mail: azyldum@unicov.cz
Kontaktní osoba: Bc. Lenka Jořenková, DiS., vedoucí služby a sociální pracovník
Mobil: 602 370 884
Identifikátor služby: 7447268

Poslání azylového domu pro muže a ženy

Posláním azylového domu pro muže a ženy je poskytnout podporu lidem, kteří se ocitli v nepříznivé sociální situaci, spojené se ztrátou bydlení na dobu nezbytně nutnou. Individuálním přístupem podporovat klienty, aby vlastními silami dokázali řešit svou sociální situaci a byli schopni se začlenit do společnosti.

Cíle azylového domu pro muže a ženy:

- podporovat klienty při hledání bydlení,
- poskytovat sociální službu na nezbytně nutnou dobu,
- poskytovat pomoc klientům při řešení nepříznivé sociální situace (sociální dávky, vyřízení dokladů, splácení dluhů, zaměstnání, bydlení),
- podporovat rozvoj schopností a dovedností klientů,
- vést klienta k samostatnosti při řešení svých záležitostí,
- přizpůsobit plánování sociální služby individuálním potřebám klientů v rámci možností poskytování sociální služby.

Cílová skupina:

- osoby bez přístřeší, osoby starší 18 let s trvalým pobytem v Uničově a mikroregionu Uničovska, v případě volné kapacity je poskytována sociální služba na nezbytně nutnou dobu i osobám, které nemají pobyt v Uničově a mikroregionu Uničovska.

Dle zákona o sociálních službách č. 108/2006 Sb., o sociálních službách, ve znění pozdějších předpisů, může Poskytovatel odmítnout uzavřít smlouvu o poskytnutí sociální služby pokud:

- neposkytuje-li požadovanou sociální službu,
- nemá dostatečnou kapacitu k poskytnutí sociální služby,
- zdravotní stav osoby, která žádá o poskytnutí sociální služby, vylučuje poskytnutí takové sociální služby (osoba, která trpí infekčními nemocemi, nebo její zdravotní stav vyžaduje lékařskou nebo nepřetržitou ošetrovatelskou péči),
- osobě, která žádá o poskytnutí sociální služby, vypověděl v době kratší než 6 měsíců před touto žádostí smlouvu o poskytnutí téže sociální služby z důvodu porušování povinností vyplývajících ze smlouvy.

Dále může Poskytovatel odmítnout uzavřít smlouvu o poskytnutí sociální služby z důvodu, pokud je osoba:

- s kombinovaným postižením,
- s mentálním postižením,
- s úplným sluchovým postižením,
- s úplným zrakovým postižením,
- s tělesným postižením – na invalidním vozíku (budova není bezbariérová).

Čas poskytování služby: služba je poskytována nepřetržitě sedm dní v týdnu.

Kapacita:

- 12 lůžek pro muže,
- 12 lůžek pro ženy,
- 2 lůžka byt samostatného bydlení

Služba je poskytována za úhradu: 140,-Kč/den,
150,-Kč/den (byt samostatného bydlení).

Poskytované základní činnosti:

- poskytnutí ubytování pro muže a ženy,
- poskytnutí podmínek pro osobní hygienu,
- základní sociální poradenství,
- poskytnutí podmínek pro přípravu stravy.

Poskytované fakultativní činnosti:- praní prádla,

- počítač s internetem.

Stížnosti: Na azylovém domě nebyla podána žádná stížnost.

Personální zajištění a vzdělávání pracovníků azylového domu pro muže a ženy

Azylový dům pro muže a ženy zajišťuje pracovní tým, který je složen ze sociálního pracovníka a pracovníků v sociálních službách. Sociální pracovník koordinuje práci pracovníků v sociálních službách, jedná se zájemcem o sociální službě, uzavírá smlouvu o poskytnutí sociální služby a dále vede dokumentaci klienta. Pracovník v sociálních službách je v roli klíčového pracovníka klienta sociální služby. S klientem je v denním kontaktu, v průběhu pracovní a motivační činnosti napomáhá klientovi naplňovat a dosahovat jeho individuální plány a osobní cíle, spolupracuje se sociálním pracovníkem.

Zákon o sociálních službách ukládá průběžné vzdělávání pracovníků v sociálních službách v rozsahu 24 hodin ročně. Všichni pracovníci v sociálních službách tuto zákonnou povinnost v roce 2022 splnili.

Sociální práce s klienty

Snahou pracovníků je primární zapojení klienta do aktivního řešení dané sociální situace s důrazem na vlastní odpovědnost, podporu kompetencí k řešení problémů. Vychází zejména z individuálního plánování klienta např. řešení bytové situace, zaměstnání (sepsání životopisu, zapojení se do rekvalifikace), spolupráce a dodržování požadavků úřadu práce, vyřízení dokladů, sociálních dávek, řešení dluhové problematiky, vedení domácnosti (nákup, úklid, vaření, vedení finančního rozpočtu), dodržování hygieny, péče o své zdraví, omezení užívání návykových látek apod.

Motivačně – pracovní činnost

Pracovníci v sociálních službách zapojují klienty do motivačních a pracovních činností, které zahrnují: upevňování základních společenských návyků, dodržování osobní hygieny, úklid pokojů, úklid společných prostor, pomoc při velkém úklidu např. po malování, úklid dvorku, zahrady a okolí azylového domu, odklizení sněhu, údržba trávníku, úprava terénu, pěstování a zpracování zeleniny, péče o skalku, truhlíky, květiny, pomoc při odvozu komunálního odpadu, třídění odpadů, pomoc při odvozu velkoobjemového odpadu, pomoc při provádění lehčích řemeslných pracích, praní a žehlení utěrek a ručníků, oprava ložního prádla, pečení vánočního cukroví, příprava stravy, zdobení vánočního stromku, vánoční, velikonoční výzdoba prostor azylového domu.



Uzavřené a ukončené smlouvy o poskytnutí sociální služby na azylovém domě pro muže a ženy v roce 2022

	Uzavřené smlouvy	Ukončené smlouvy
Muži	18	16
Ženy	13	11
Celkem	31	27

Důvody k ukončení služby klientů byly různé, mezi nejčastější důvody patří: 7x ubytovna, 9x příbuzní nebo známí, 5x jiná sociální služba (azylový dům, noclehárna, domov pro seniory) 1x léčebna nebo nemocnice, 2x ulice, 1x cesta do zahraničí, 2x není známo.

K 31. 12. 2022 bylo ubytováno na azylovém domě pro muže a ženy celkem 25 klientů z toho 14 mužů a 11 žen.

Měsíční statistika ubytovaných klientů na azylovém domě v letech 2019 - 2022

azylový dům pro muže a ženy				
Měsíc	2019	2020	2021	2022
Leden	29	25	21	22
Únor	23	24	22	25
Březen	23	22	22	25
Duben	21	18	24	25
Květen	20	16	25	25
Červen	27	20	19	23
Červenec	24	21	19	22
Srpen	26	22	21	22
Září	26	23	20	25
Říjen	24	24	23	26
Listopad	25	21	22	26
Prosinec	26	22	23	25

Úhrady za poskytnutí sociální služby v letech 2019 - 2022 (v Kč)

	2019	2020	2021	2022
Úhrada	845 554	785 189	761 122	1 026 646



IV. Domov pro matky s dětmi v tísní

Adresa: Pionýrů 673
Mobil: 602 541 800
E-mail: azyldum@unicov.cz
Kontaktní osoba: Bc. Lenka Jořenková, DiS., vedoucí a sociální pracovník
Mobil: 602 370 884
Identifikátor služby: 8966386

Poslání domova pro matky s dětmi v tísní

Posláním domova pro matky s dětmi v tísní je poskytnout ubytování, podporu a pomoc matkám (otcům) s dětmi a těhotným ženám, kteří se ocitli v nepříznivé sociální situaci spojené se ztrátou bydlení po dobu nezbytně nutnou.

Individuálním přístupem podporovat klienty, aby vlastními silami dokázali řešit svou sociální situaci a byli schopni začlenit se do společnosti.

Cíle domova pro matky (otce) s dětmi v tísní:

- podporovat klienty při hledání bydlení,
- poskytovat sociální službu na nezbytně nutnou dobu,
- poskytovat pomoc klientům při řešení nepříznivé sociální situace (sociální dávky, péče o děti, vyřízení dokladů, splácení dluhů, zaměstnání, bydlení),
- podporovat rozvoj schopností a dovedností klientů (péče o domácnost, vaření, péče o dítě, hospodaření s finančními prostředky),
- vést klienta k samostatnosti při řešení svých záležitostí,
- přizpůsobit plánování sociální služby individuálním potřebám klientů v rámci možností poskytování sociální služby.

Cílová skupina:

Cílovou skupinou domova pro matky s dětmi v tísní jsou matky (otcové) s maximálně třemi dětmi nebo těhotné ženy (od 8. měsíce těhotenství) starší 18 let, kteří se ocitli v nepříznivé sociální situaci spojené se ztrátou bydlení a nejsou schopni sami svými silami řešit svou sociální situaci.

Dle zákona č. 108/2006 Sb., o sociálních službách, ve znění pozdějších předpisů, může Poskytovatel odmítnout uzavřít smlouvu o poskytnutí sociální služby pokud:

- neposkytuje sociální službu, o kterou osoba žádá,
- nemá dostatečnou kapacitu,
- zdravotní stav osoby, která žádá o poskytnutí sociální služby, vylučuje poskytnutí takové sociální služby (osoba, která trpí infekčními nemocemi, nebo její zdravotní stav vyžaduje lékařskou nebo nepřetržitou ošetrovatelskou péči),
- osobě, která žádá o poskytnutí sociální služby, vypověděl v době kratší než 6 měsíců před touto žádostí smlouvu o poskytnutí téže sociální služby z důvodu porušování povinností vyplývajících ze smlouvy.

Dále může Poskytovatel odmítnout uzavřít smlouvu o poskytnutí sociální služby z důvodu, pokud je osoba:

- s kombinovaným postižením,
- s mentálním postižením,
- s úplným sluchovým postižením, s úplným zrakovým postižením,
- s tělesným postižením – na invalidním vozíku (budova není bezbariérová).

Čas poskytování služby: Služba je poskytována nepřetržitě sedm dní v týdnu.

Kapacita lůžek: k dispozici jsou 2 byty. Byty jsou vybaveny jako běžná domácnost (nábytek, kuchyňská linka, automatická pračka, lednice, sporák, varná konvice apod.).

Počet lůžek: 7 lůžek (z toho jeden třílůžkový byt: 1 rodič + 2 děti, jeden čtyřlůžkový byt: 1 rodič + 3 děti).

Služba je poskytována za úhradu: rodič 120,- Kč/den,
dítě 80,- Kč/den.

Poskytované základní činnosti:

- poskytnutí ubytování,
- poskytnutí podmínek pro osobní hygienu,
- základní sociální poradenství,
- poskytnutí podmínek pro přípravu stravy.

Poskytované fakultativní činnosti:

- praní prádla,
- počítač s internetem.

Stížnosti: v domově pro matky s dětmi v tísní v roce 2022 nebyla podána žádná stížnost na poskytování sociální služby.

Personální zajištění a vzdělávání pracovníků domova pro matky s dětmi v tísní

Domov pro matky s dětmi v tísní zajišťuje pracovní tým, který je složen ze sociálního pracovníka a pracovníků v sociálních službách. Sociální pracovník řídí a koordinuje práci pracovníků v sociálních službách, kteří jsou klíčovými pracovníky klientů. Klíčový pracovník je s klientem v denním kontaktu. V průběhu pracovní a motivační činnosti napomáhají klientům naplňovat jejich individuální plány a osobní cíle. Zákon o sociálních službách ukládá průběžné vzdělávání pracovníků v sociálních službách v rozsahu 24 hodin ročně. Všichni pracovníci v sociálních službách tuto zákonnou povinnost v roce 2022 splnili.

Sociální práce s klienty

Prvotní snahou pracovníků je zapojení klienta do aktivního řešení dané sociální situace za pomoci individuálního plánu klienta. Plán obsahuje například řešení bytové situace, zaměstnání (sepsání životopisu, zapojení se do rekvalifikace), vyřízení dokladů, sociálních dávek, řešení dluhové situace, výchova a péče o děti, dodržování školních povinností, návštěvy pediatra a jiných odborníků, vedení domácnosti (nákup, úklid, vaření, vedení finančního rozpočtu, dodržování hygieny, péče o zdravotní stav, prohlubování vztahu rodič – dítě, širší rodina).

K 31. 12. 2022 bylo v domově pro matky s dětmi v tísní evidováno 5 klientů (2 matky, 3 děti). Sociální služby využily pouze ženy.

Uzavřené a ukončené smlouvy o poskytnutí sociální služby – domov pro matky s dětmi v tísní v roce 2022

	Uzavřené smlouvy	Ukončené smlouvy
Celkem	3	3

Úhrady za poskytnutí sociální služby a kapacita lůžek v letech 2019 – 2022 (v Kč)

	2019	2020	2021	2022
Úhrady/kapacita lůžek	109 979	112 319	111 173	123 675

Statistika ubytovaných – domov pro matky s dětmi v tísní v letech 2019 – 2022 po měsících

Rodič/dítě				
Měsíc	2019	2020	2021	2022
Leden	2/4	2/3	2/3	3/4
Únor	2/4	2/3	2/3	2/2
Březen	3/6	2/3	2/3	2/2
Duben	2/3	2/3	2/3	2/2
Květen	2/4	2/3	2/3	2/2
Červen	2/4	2/3	2/3	2/2
Červenec	3/6	3/5	2/3	2/2
Srpen	2/3	2/3	2/3	2/2
Září	2/3	2/3	2/3	2/2
Říjen	2/3	2/3	2/3	2/2
Listopad	2/3	3/4	2/3	2/2
Prosinec	2/3	2/2	2/3	2/3

V. Noclehárna

Adresa: Malé Novosady 406, 783 91 Uničov
Mobil: 602 541 800
E-mail: azyldum@unicov.cz
Kontaktní osoba: Bc. Lenka Jořenková, DiS., vedoucí služby a sociální pracovník
Mobil: 602 370 884
Identifikátor služby: 4845070

Poslání noclehárny

Posláním noclehárny je poskytnout pomoc mužům i ženám bez přístřeší, kteří se z různých příčin ocitli v nepříznivé sociální situaci, a to poskytnutím noclehu, podmínek pro osobní hygienu a poskytnutí sociálního poradenství vedoucího k sociálnímu začlenění.

Cíle noclehárny:

- pomáhat klientům při řešení krizové situace – poskytnutí základního sociálního poradenství, pomoc při uplatňování práv, oprávněných zájmů a při obstarávání osobních záležitostí,
- pomáhat klientům při uspokojování základních životních potřeb (poskytnutí noclehu, zajištění podmínek pro osobní hygienu),
- pomáhat klientům, aby byli schopni řešit samostatně své vzniklé problémy a stali se tak nezávislymi na systému pomoci,
- dodržovat lidská práva, respektovat osobnost každého klienta,
- poskytovat podmínky pro vyprání osobního prádla.

Cílová skupina:

- osoby bez přístřeší, starší 18 let s trvalým pobytem v Uničově a mikroregionu Uničovska, v případě volné kapacity poskytování sociální služby na nezbytně nutnou dobu i osobám, které nemají pobyt v Uničově a mikroregionu Uničovska.

Dle zákona o sociálních službách č. 108/2006 Sb., o sociálních službách, ve znění pozdějších předpisů, může Poskytovatel odmítnout uzavřít smlouvu o poskytnutí sociální služby pokud:

- neposkytuje sociální službu, o kterou žádá,
- nemá dostatečnou kapacitu,
- zdravotní stav osoby, která žádá o poskytnutí sociální služby, vylučuje poskytnutí takové sociální služby, nebo její zdravotní stav vyžaduje lékařskou nebo nepřetržitou ošetrovatelskou péči,
- osobě, které o poskytnutí sociální služby vypověděl v době kratší než 6 měsíců před touto žádostí smlouvu o poskytnutí téže sociální služby z důvodu porušování povinností vyplývajících ze smlouvy.

Dále může Poskytovatel odmítnout uzavřít smlouvu o poskytnutí sociální služby z důvodu, pokud je osoba:

- neposkytuje-li požadovanou sociální službu,
- nemá dostatečnou kapacitu k poskytnutí sociální služby,
- zdravotní stav osoby, která žádá o poskytnutí sociální služby, vylučuje poskytnutí takové sociální služby (osoba, která trpí infekčními nemocemi, nebo její zdravotní stav vyžaduje lékařskou nebo nepřetržitou ošetrovatelskou péči),
- osobě, které o poskytnutí sociální služby, vypověděl v době kratší než 6 měsíců před touto žádostí smlouvu o poskytnutí téže sociální služby z důvodu porušování povinností vyplývajících ze smlouvy.

Dále může poskytovatel odmítnout uzavřít smlouvu o poskytnutí sociální služby, pokud je osoba:

- s kombinovaným postižením,
- s mentálním postižením,
- s úplným sluchovým postižením,
- s úplným zrakovým postižením,
- s tělesným postižením – na invalidním vozíku (budova není bezbariérová).

Čas poskytování služby: služba je poskytována denně od 18:00 – 9:00 hod.

Kapacita: - 6 lůžek noclehárna/muži,
- 4 lůžka noclehárna/ženy.

Služba je poskytována za úhradu: 60,- Kč/noc, osobní hygiena je poskytována zdarma.

Poskytované základní činnosti: - poskytnutí přenocování,
- poskytnutí podmínek pro osobní hygienu,
- základní sociální poradenství.

Poskytované fakultativní činnosti:- praní prádla 20,- Kč za prací cyklus,
- sušička 20,- Kč za jeden cyklus sušení,
- počítač s internetem zdarma.

Stížnosti: na noclehárně nebyly podány žádné stížnosti.

Personální zajištění a vzdělávání pracovníků noclehárny

Provoz noclehárny zajišťuje pracovní tým, který je složen ze sociálního pracovníka a pracovníků v sociálních službách. Sociální pracovník řídí a koordinuje práci pracovníků v sociálních službách. V průběhu poskytování sociální služby jsou pracovníci klientům nápomocni při uspokojování jejich základních životních potřeb.

Zákon o sociálních službách ukládá průběžné vzdělávání pracovníků v sociálních službách v rozsahu 24 hodin ročně. Všichni pracovníci v sociálních službách tuto zákonnou povinnost v roce 2022 splnili.

Sociální práce s klienty

V rámci sociálního poradenství je prvotní snahou pracovníků zapojení klienta do aktivního řešení dané sociální situace. Vychází zejména z individuálních potřeb klienta např. řešení bytové situace, zaměstnání (sepsání životopisu, zapojení se do rekvalifikace), vyřízení dokladů, sociálních dávek, řešení dluhové situace, vedení domácnosti (nákup, úklid, vaření, vedení finančního rozpočtu, dodržování hygieny, péče o zdraví).

Počet lůžkodnů (počet přenocování) v roce 2022 V roce 2022 bylo na noclehárně využito 2212 lůžkodnů. Přijato bylo 57 klientů, z toho 41 mužů a 16 žen, většina z nich využívala službu opakovaně.

Osobní hygiena

Využití poskytování služby – osobní hygiena, klienti ji využili v 22 případech bez využití noclehárny.

Měsíční statistika ubytovaných klientů na noclehárně v letech 2019 - 2022

Noclehárna – klient/noc				
Měsíc	2019	2020	2021	2022
Leden	10/162	9/110	3/82	10/150
Únor	6/119	10/156	6/106	11/161
Březen	7/140	8/167	7/147	16/147
Duben	8/168	5/127	8/176	10/223
Květen	8/165	3/93	11/218	10/148
Červen	9/147	13/194	7/160	11/200
Červenec	8/134	12/197	6/174	13/217
Srpen	11/158	13/218	8/97	14/192
Září	8/177	10/204	11/224	11/199
Říjen	9/210	5/112	13/229	9/198
Listopad	6/115	3/75	12/265	10/174
Prosinec	8/149	3/34	10/188	10/203

Úhrady za poskytnutí sociální služby v letech 2019 – 2022 (v Kč)

	2019	2020	2021	2022
Noclehárna	112 658	108 673	118 695	136 205

VI. Domy zvláštního určení

Byty v domech zvláštního určení jsou byty, ve kterých se poskytuje pečovatelská služba seniorům a občanům, kterým je přiznán invalidní důchod III. stupně.

Byty jsou přidělovány dle Zásad pro obsazování bytů v domech zvláštního určení s pečovatelskou službou.

Domy zvláštního určení se nacházejí v Uničově na ulici Bratří Čapků č. p. 661, 662, 663 a Gymnazijní 237.

Centrum sociálních služeb Uničov, příspěvková organizace přijímá a eviduje žádosti o přidělení bytu v domě zvláštního určení s pečovatelskou službou. Dále vede a aktualizuje nájemní smlouvy obyvatel, kteří bydlí v domech zvláštního určení s pečovatelskou službou.

Počet bytových jednotek v domech zvláštního určení (dále jen DZU)

Bratří Čapků 661	18 bytů (DZU) + 6 bytů správa bytů města
Bratří Čapků 662	22 bytů
Bratří Čapků 663	24 bytů
Gymnazijní 237	15 bytů

Přehled podaných žádostí a uzavřených nájemních smluv

DZU - k 31. 12. 2022	Celkem evidovaných žádostí	Uzavřené nové smlouvy
DZU - ul. Gymnazijní 237	15	4
- ul. Bratří Čapků 661	39	0
- ul. Bratří Čapků 662		2
- ul. Bratří Čapků 663		3
Celkem		

Porovnání evidence žádostí v letech 2019 - 2022

	2019	2020	2021	2022
Evidence žádostí o přidělení bytu k 31. 12.	66	64	71	54



VII. Rozbor hospodaření a plnění závazných ukazatelů za rok 2022

a) Rozbor výnosů a čerpání nákladů podle jednotlivých položek – hlavní a doplňková činnost

Účetní jednotka dosáhla tyto příjmy – výnosy v hlavní činnosti 2022 (v Kč)

Příjmy – výnosy	Plán	Skutečnost 2022	Skutečnost 2021
Pečovatelská služba - úhrada za služby	625 000	858 965	670 053
Azylový dům – úhrada za služby	800 000	1 003 220	763 660
Noclehárna - úhrada za služby	100 000	135 215	125 055
Domov pro matky s dětmi– úhrada služby	90 000	119 810	111 019
Úroky z běžného účtu	1 000	406	380
Ostatní finanční výnosy	0	166 599	154 354
Dotace od zřizovatele	3 169 000	2 176 750	2 969 000
Dotace MPSV	5 918 000	6 235 200	4 932 820
Dotace kraj	1 891 000	1 891 016	1 788 582
Dotace MPSV Covid – mzdy, E	0	0	786 408
Čerpání fondů	26 000	47 709	40 640
Ostatní výnosy z činnosti 649	250 000	249 490	249 490
Transfer 672	74 000	74 320	74 320
ČPZP	0	0	52 963
Finanční dary	0	0	0
Celkem	12 944 000	12 958 700	12 718 744

Náklady účetní jednotky v hlavní činnosti (v Kč)

Účet	Náklady	Plán	Skutečnost
501	Spotřeba materiálu	279 000	332 226
502	Spotřeba energie	846 000	725 828
511	Opravy a udržování	160 000	150 013
512	Cestovné	15 000	13 337
513	Náklady na reprezentaci	8 000	5 148
518	Ostatní služby	431 000	382 513
521	Mzdové náklady	7 794 000	7 704 750
524	Zák. soc. pojištění - odvody	2 623 000	2 513 509
525	Ostatní soc. pojištění	33 000	31 862
527	Zák. soc. náklady	166 000	163 933
528	Ostatní soc. náklady - obědy	116 000	97 300
538	Ostatní daně a poplatky	4 000	1 447
541	Smluvní pokuty a úroky z prodlení	0	0
549	Jiné ostatní náklady	36 000	55 923
551	Odpisy dlouhodobého majetku	360 000	365 966
557	Náklady z odepsaných pohledávek	0	0
558	Náklady z DDHM, DDNM	80 000	186 106
Celkem		12 951 000	12 729 861

Výsledek hospodaření hlavní činnosti Kč 228 839,-

Výše kladného výsledku hospodaření hlavní činnosti vznikl úsporou dotace zřizovatele.

Doplňková činnost (v Kč)

Účet	Náklady	Plán	Skutečnost 2022	Skutečnost 2021
501	Spotřeba materiálu	7 000	2 015	1 329
502	Spotřeba energie	14 000	5 309	3 973
521	Mzdové náklady	80 000	66 146	72 250
524	Zák. sociální pojištění	27 000	22 354	24 422
527	Zák. sociální náklady	2 000	2 324	2 131
Celkem náklady		130 000	98 148	104 105

Účet	Výnosy	Plán	Skutečnost 2022	Skutečnost 2021
602.0001	Tržby z prodeje služeb	125 000	124 460	121 800
603.0001	Pronájem	12 000	9 500	4 400
Celkem výnosy		137 000	133 960	121 800

Doplňková činnost zahrnuje pronájem nebytových prostor za účelem poskytování kadeřnických služeb paní Weiglové, SONS - Sjednocená organizace nevidomých a slabozrakých (odborné a základní poradenství, aktivizační a vzdělávací činnosti pro osoby s potížemi zraku), Národní rada zdravotně postižených, příležitostný pronájem. V doplňkové činnosti je zahrnut úklid společných prostor v domech se zvláštním určením (domy s pečovatelskou službou).

Hospodářský výsledek z doplňkové činnosti 35 812,- Kč
Hospodářský výsledek celkem 264 651,- Kč

b) Odůvodnění odchylek mezi rozpočtem a skutečností

1. Zvýšený nárůst nákladů oproti plánovanému očekávání byl na účtu 501./53/, 558/106/

c) Rozpis přijatých dotací a informace o jejich čerpání (v Kč)

	Dotace	2022	2021
1.	Zřizovatel – Město Uničov čerpáno na provoz účetní jednotky	2 176 750	2 969 000
2.	MPSV – dotace byly čerpány na mzdy	6 235 200	4 932 820
3.	Olomoucký kraj – individuální projekt	1 891 016	1 788 582
4.	MPSV – mimořádné dotace Covid	0	786 408
5.	Investiční dotace od zřizovatele	0	
Celkem		10 302 966	10 476 810

1. Přijaté dotace od zřizovatele na provoz leden – prosinec 2022 2 176 750,- Kč
- dotace byly čerpány na provoz účetní jednotky pro rok 2022.

2. Investiční dotace od zřizovatele 0,- Kč

3. Přijaté dotace z Ministerstva práce a sociálních věcí 6 235 200,- Kč mzdy
- dotace byly čerpány na mzdy

Pečovatelská služba	4 547 500
Noclehárna	395 100
Azylový dům pro muže a ženy	1 131 700
Domov pro matky s dětmi v tísní	160 900
Celkem leden – prosinec 2022	6 235 200

4. Přijaté dotace z Olomouckého kraje – individuální projekt
- dotace byly čerpány na mzdy a provoz služeb (v Kč)

Azylový dům pro muže a ženy	1 465 879
Domov pro matky s dětmi v tísní	425 137
Celkem	1 891 016

d) **Uskutečněné nebo probíhající investiční akce** – v účetní jednotce neproběhla žádná investiční akce.

e) **Uskutečněné nebo probíhající neinvestiční akce** - v účetní jednotce neproběhly neinvestiční akce nad běžný rámec (účelových oprav).

f) Soupis závazků a pohledávek

Účetní jednotka eviduje za rok 2022 tyto pohledávky (v Kč)

Za úhradu služeb pečovatelská služba	za prosinec 2022	69 040
Za úhradu služeb na azylovém domě pro muže a ženy		5 400
Za úhradu služeb na domě pro matku s dětmi v tísni		0
Celkem		74 440

g) Soupis nově pořízeného drobného dlouhodobého hmotného majetku:

Služba	Název	Kč
Azylový dům pro muže a ženy	Matrace, monitor, pračka, mobil	87 765
AD pro rodiny s dětmi	Matrace, chladnička, sporák, pračka 2x, elektrokolo	83 382
Pečovatelská služba	Čtečky 2x, zátěžový koberec	14 959
Celkem		186 106

h) Přehled tvorby a čerpání fondů

Rezervní fond: tvorba – 306 562,79 Kč přiděl ze zlepšeného hospodářského výsledku za rok 2021

čerpáno – 26 167,00 Kč – čerpání daňové úspory z roku 2020

Investiční fond: tvorba z odpisů Kč 42 156,-

Fond odměn: tvorba 0,- Kč.

Fond kulturních a sociálních potřeb – tvorba 2% z hrubé mzdy Kč 154 207,-.

Čerpání příspěvku na stravné zaměstnancům 58 380,- Kč, vitamínové prostředky Kč 18 542,-, 1 000,- životní jubilea, dovolenou Kč 55 663,-.

Fondy	Stav k 1. 1. 2022	Stav k 31. 12. 2022
Rezervní fond	670 575,76	950 971,55
Investiční fond	80 520,00	122 676,00
Fond odměn	15 000,00	15 000,00
Fond kulturních a sociálních potřeb	144 713,79	166 335,79

ch) Účet

Běžný účet je veden u České spořitelny, pobočka Uničov, číslo účtu: 1818062309/0800.

Stav na běžném účtu k 31. 12. 2022 2 102 574,30 Kč

Stav na účtu FKSP k 31. 12. 2022 158 055,88 Kč

i) Inventarizace majetku

Inventarizace majetku proběhla na základě příkazu č. 1/2022, stanovení inventarizační komise Centra sociálních služeb Uničov, příspěvková organizace a harmonogram inventarizace. Předsedkyní inventarizační komise byla Bc. J. Kocurková, členové komise Bc. V. Stránská, Bc. M. Páleníková, M. Bubeníková.

Předmětem inventarizace: - peněžní prostředky v hotovosti – bez rozdílu,
- zásoby sledované v účetnictví podle způsobu A bez rozdílu,
- dlouhodobý hmotný a nehmotný majetek – bez rozdílu,
- podrozvahová evidence majetku do 3000,- Kč – bez rozdílu
- stav inventarizovaných účtů třídy 1,2,3,4 – bez rozdílu.

h) Kontroly provedené v organizaci třetím subjektem

V lednu 2022 byl proveden audit s ohledem na ověření čerpání finančních prostředků účelové dotace na zajištění sociálních služeb na území Olomouckého kraje v roce 2021 z prostředků účelové statní dotace poskytnuté Olomouckému kraji na základě ustanovení § 101a zákona o sociálních službách za rok 2021. Audit provedla společnost Audit Team, s.r.o., Jeremenkova 1211/40 b, Hodolany, Olomouc. Kontrola bez nápravných opatření.

VIII. Projekty

Centrum sociálních služeb Uničov, příspěvková organizace je od roku 2019 zapojena do Individuálního projektu Olomouckého kraje.



Evropská unie
Evropský sociální fond
Operační program Zaměstnanost

Název projektu: „Azylové domy v Olomouckém kraji I.“

Registrační číslo projektu:	03.2.60/0.0/0.0/15_005/0010213
Datum zahájení realizace projektu:	1. 11. 2018
Datum ukončení realizace projektu:	28. 2. 2022
Celkové náklady v Kč:	241 005 374,81 Kč
Výše dotace ESF:	204 854 568,58 Kč
Výše dotace ze státního rozpočtu:	24 100 537,48 Kč
Podíl Olomouckého kraje:	12 050 268,75 Kč

Cílem projektu je zajistit fungování vybraných služeb sociální prevence na území Olomouckého kraje v souladu se zákonem 108/2006 Sb. o sociálních službách. Realizací projektu bude dosaženo stabilní zajištění poskytování služby azylové domy v Olomouckém kraji. Projekt vytvoří podmínky pro prevenci soc. vyloučení a pro sociální začleňování osob ohrožených soc. vyloučením na území Olomouckého kraje. Projektové aktivity zajistí dostupnost soc. služby azylové domy a zajistí kontrolu těchto služeb, jestli adekvátně naplňují poskytování sociální služby podle předmětu uzavřené smlouvy. V rámci projektu bude zajištěno financování a podpora 22 azylových domů. Projekt „Azylové domy v Olomouckém kraji I.“, reg. č. CZ.03.2.60/0.0/0.0/15_005/0010213 je hrazen v rámci Operačního programu Zaměstnanost z Evropského sociálního fondu a státního rozpočtu České republiky.

Projekt byl prodloužen na období 01.01.2022 – 30.06.2022 s novými podmínkami plnění ze smlouvy.

IX. Cíle organizace

1) Plnění cílů organizace za rok 2022

- 2) Zajistili jsme pracovníkům odborné vzdělávání a pracovní stáže v obdobných sociálních službách na pečovatelské službě a na azylových domech v Olomouckém kraji i mimo něj.
Hlavními tématy vzdělávání byly tyto kurzy: Základy práce s biografií a plán péče, Virtuální realita – péče o klienta, Bezpečné přesuny a polohování klientů v sociálních službách, Zdravotnické minimum pro pracovníky terénních a ambulantních služeb, Osobní hranice pracovníků v kontextu práce s klientem, Standardy v praxi sociálních služeb.
- 3) Metodiky a pracovní postupy k dané aktuální legislativní a pracovní situaci v daných sociálních službách se nám podařilo zpracovat jen v neodkladných materiálech. V tomto cíli budeme dál intenzivně pokračovat v roce 2023.
- 4) Zajistili jsme finanční prostředky pro řádný chod celé organizace a sociálních služeb. Realizoval se individuální projekt Olomouckého kraje na ½ roku, financování a dofinancování z Podprogramu č. 1, zřizovatel nám poskytl potřebný provozní příspěvek a také se nám podařilo získat více prostředků z tržeb sociální služeb.
- 5) Jedním z cílů bylo zajištění technického zázemí/opravu střediska osobní hygieny (dále jen SOH) pro potřeby méně pohyblivých klientů, ale to se nám nepodařilo. Stav SOH se přehodnotil na pozdější možnou generální rekonstrukci nebo novou výstavbu s příspěvím vyhlášených dotací.
- 6) Zajistili jsme dotazníkové šetření ke spokojenosti poskytovaných jednotlivých služeb organizace formou samostatného vyplnění.
- 7) Podařila se propagace organizace informačními materiály o sociálních službách, aktualizovali jsme údaje o sociálních službách. Vydali jsme interní zpravodaj 3x „Žijeme společně“.
- 8) V domě s pečovatelskou službou byly plně opraveny 3 byty a 3 byty částečně.

Cíle organizace na rok 2023

- 1) Být spolehlivou organizací, která poskytuje služby na profesionální úrovni, tím zajistit pracovníkům odborné vzdělávání a pracovní stáže v obdobných sociálních službách na pečovatelské službě a na azylových domech.
- 2) Aktualizovat metodiky a pracovní postupy k dané aktuální legislativní a pracovní situaci v daných sociálních službách.
- 3) Zajistit finanční prostředky pro řádný chod celé organizace a sociálních služeb. Zpracovat projekty k financování služeb na rok 2024.
- 4) Využívat co nejdříve nové auto, ukončení celého procesu a dodání elektroautomobilu pro pečovatelskou službu dle uzavřené smlouvy mezi zřizovatelem a autosalonem.
- 5) Využít vyhlášené dotace/projekty a účastnit se realizace ve spolupráci se zřizovatelem. Aktivně se účastnit na projektu pro technické zázemí terénní pečovatelské služby a modernizaci/výstavbu střediska osobní hygieny k potřebám méně pohyblivých klientů a oddělit noclehárnu od azylového domu. Realizátorem projektů bude zřizovatel Město Uničov.
- 6) Zajistit dotazníkové šetření ke spokojenosti poskytovaných jednotlivých služeb organizace.
- 7) Pokračovat v propagaci organizace informačními materiály o sociálních službách, aktualizovat údaje o sociálních službách. Zajistit vydávání interního zpravodaje „Žijeme společně“ 3 x do roka. Tisk informačních letáčků k jednotlivým sociálním službám.
- 8) Zřizovatel bude pokračovat v modernizaci a rekonstrukci bytů zvláštního určení.